



Arkivsak-dok. 200700017-104
Arkivkode A40
Saksbehandler Klaus Eriksen

Saksgang
Fylkesutvalget
Fylkestinget

Møtedato
4.12.2007
11.12.2007

MELDING OM INNTAK, FORMIDLING OG OPPFØLGINGSTJENESTEN 2007

Forslag til

VEDTAK

Fylkestinget tar melding om inntak, formidling og Oppfølgingstjenesten 2007 til orientering

Bernt M Tordhol
Fylkesrådmann

Jørgen Skaug
Fylkesopplæringsjef

1. GENERELLE OPPLYSNINGER OM ELEVINTAKET 2007/2008.....	3
2. ELEVTALLING PR 01.10.07 OG SØKERTALL 2007.....	7
2.1 Antall elever fordelt på nivå og studieretning/utdanningsprogram.....	7
2.2 Geografisk fordeling av elevene	8
2.3 Søking fra grunnskolen	10
2.4 Aldersfordeling.....	11
2.5 Kjønnfordeling.....	12
2.5.1 Elever som har valgt utradisjonelt.....	13
2.6 Elever fordelt på skole og kurs.....	14
2.6.1 Oversikt på skolenivå.....	14
2.6.2 Elever pr skole og kursnivå.....	17
2.6.3 Fravær og ikke-beståtte fag skoleåret 2006/2007 (jfr side 6).....	20
2.6.4 Elever fordelt på skole/ kurs, dimensjonering og søkertall.....	23
2.7 Elever fordelt på rettstype	51
2.8 Fagskolen i Gjøvik	52
2.9 Særskilt inntak.....	53
3. FORMIDLING AV LÆRLINGER OG LÆREKANDIDATER.....	54
3.1 Formidling av lærlinger.....	54
3.1.1 Fravær og antall fag med ikke-bestått.....	54
3.1.2 Søkere og antall formidlet fordelt på lærefag.....	56
3.2 Formidling av lærekandidater	57
4. VOKSENOPPLÆRING.....	58
5. DROP-OUT OG OMVALG	60
5.2 Omvalg 2007	62
5.3 Heving av lærekontrakter	62
6. ÅRSRAPPORT OPPFØLGINGSTENESTA 2006/2007	63

1. GENERELLE OPPLYSNINGER OM ELEVINTAKET 2007/2008

Dimensjoneringen av opplæringstilbudet ved de videregående skolene i Oppland blir foretatt fleksibelt uavhengig av gamle klassesdelingstall. Bakgrunnen for fleksibel dimensjonering er endringen i opplæringsloven pr 01.08.03 der klassebegrepet ble opphevet, samt innføring av nytt finansieringssystem der tilskudd pr elev utgjør størstedelen av budsjettet til de videregående skolene.

Det har vært følgende prosess for å dimensjonere opplæringstilbudet for 2007/2008:

1. mars	Ordinær søknadsfrist
16. mars	Frist for skolene til å sende inn forslag til dimensjonering
29. mars	Behandling i Yrkesopplæringsnemnda i Oppland
27. april	Vedtak om dimensjonering foretatt av fylkesopplærings sjefen (FOS)

Vedtak om dimensjonering fattes administrativt av FOS unntatt vedtak om bortfall av utdanningsprogrammer i en region. Slike vedtak skal fattes av Fylkesutvalget. I 2007 ble alle utdanningsprogrammer igangsatt i alle regioner de var utlyst i. Følgelig ble alle vedtak om dimensjonering fattet administrativt.

Følgende utlyste tilbud ble ikke satt i gang på grunn av svak søkning:

Skole	Tilbud	Primærsøkere med ungdomsrett
Nord-Gudbrandsdal vgs avd. Hjerleid	Vg2 språkfag	0
Nord-Gudbrandsdal vgs avd. Hjerleid	Vg2 treteknikk	0
Nord-Gudbrandsdal vgs avd. Hjerleid	Vg2 industriell møbelproduksjon	1
Nord-Gudbrandsdal vgs avd. Hjerleid	Vg2 design og trearbeid	0
Nord-Gudbrandsdal vgs avd. Lom	Vg2 språkfag	0
Nord-Gudbrandsdal vgs avd. Klones	Vg2 heste- og hovslagerfag	0
Nord-Gudbrandsdal vgs avd. Otta	Vg2 språkfag	0
Nord-Gudbrandsdal vgs avd. Otta	Vg2 salg, service, sikkerhet	4
Vinstra vgs	Vg2 språkfag	0
Gausdal vgs	Vg2 språkfag	0
Lena vgs	Vg1 studiespesialisering m/formgivning	1
Lena vgs	Vg1 service og samferdsel	1
Hadeland vgs	Vg2 reiseliv	1
Hadeland vgs	Vg2 språkfag	5
Dokka vgs	Vg2 industriell møbelproduksjon	0
Dokka vgs	Vg2 design og trearbeid	0

FOS vedtok i hovedsak den dimensjonering av elevplasser som skolene foreslo i sine innspill 16. mars. Til følgende tilbud vedtok FOS en lavere kapasitet enn det skolen foreslo:

Skole	Tilbud	Skolens forslag	FOS' vedtak
Nord-Gudbrandsdal vgs avd Hjerleid	Vg2 bilskade, lakk og karosseri	5	3
Nord-Gudbrandsdal vgs avd Otta	Vg2 IKT servicefag	17	8
Vinstra vgs	Vg2 kjøretøy	8	6
Gausdal vgs	Vg2 IKT servicefag	21	15
Raufoss vgs	Vg2 ambulansefag	16	10
Dokka vgs	Vg1 elektrofag	30	15
Dokka vgs	Vg2 elenergi	30	15

Bakgrunnen for å begrense inntaket på disse kursene har vært å tilpasse kapasiteten til behovet for læreplasser.

Det var i budsjettet for 2007 satt av kr 2,8 millioner til spesielle utfordringer i inntaket. Disse midlene er i hovedsak brukt til igangsetting av mindre grupper i yrkesfaglige utdanningsprogram, enten fordi det er eneste tilbud i fylket eller fordi de har en viktig regional betydning:

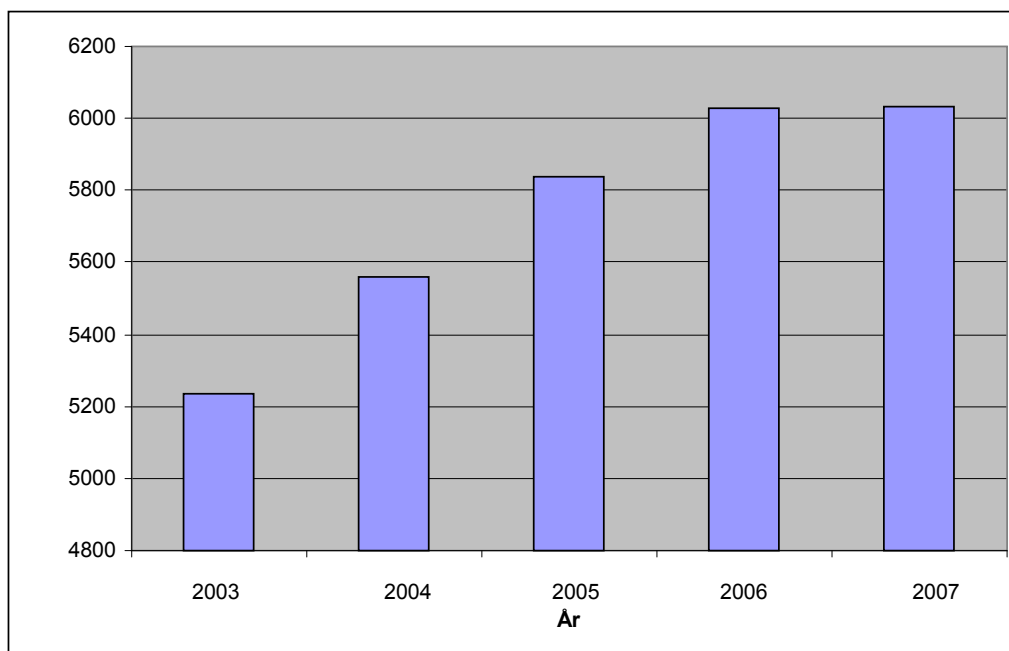
Lena vgs	Kr 150.000	Vg2 bilskade, lakk og karosseri
Lena vgs	Kr 225.000	Vg2 arbeidsmaskiner
Vargstad vgs	Kr 350.000	Vg2 produksjons- og industriteknikk
Raufoss vgs	Kr 365.000	Vg2 ambulansefag, VK2 automatiker, VK2 automatikkmechaniker
Mesna vgs	Kr 300.000	VK2 helsesekretær
Gjøvik vgs	Kr 260.000	Vg2 overflatebehandling
Gjøvik vgs	Kr 300.000	Vg2/VK2 IB
Valdres vgs	Kr 550.000	Vg1 service og samferdsel, Vg2 transport og logistikk
Hadeland vgs	Kr 300.000	Vg2 produksjons- og industriteknikk

Skoleåret 2006/2007 ble reformen Kunnskapsløftet innført første året i videregående opplæring med blant annet ny struktur. Følgende betegnelser og forkortelser på de forskjellige nivåene i gammel og ny struktur er brukt i Inntaksmeldingen:

Nivå	Reform 94	Kunnskapsløftet	Innføres
1	Grunnkurs	GK Videregående trinn 1	Vg1 2006/2007
2	Videregående kurs 1	VK1 Videregående trinn 2	Vg2 2007/2008
3	Videregående kurs 2	VK2 Videregående trinn 3	Vg3 2008/2009

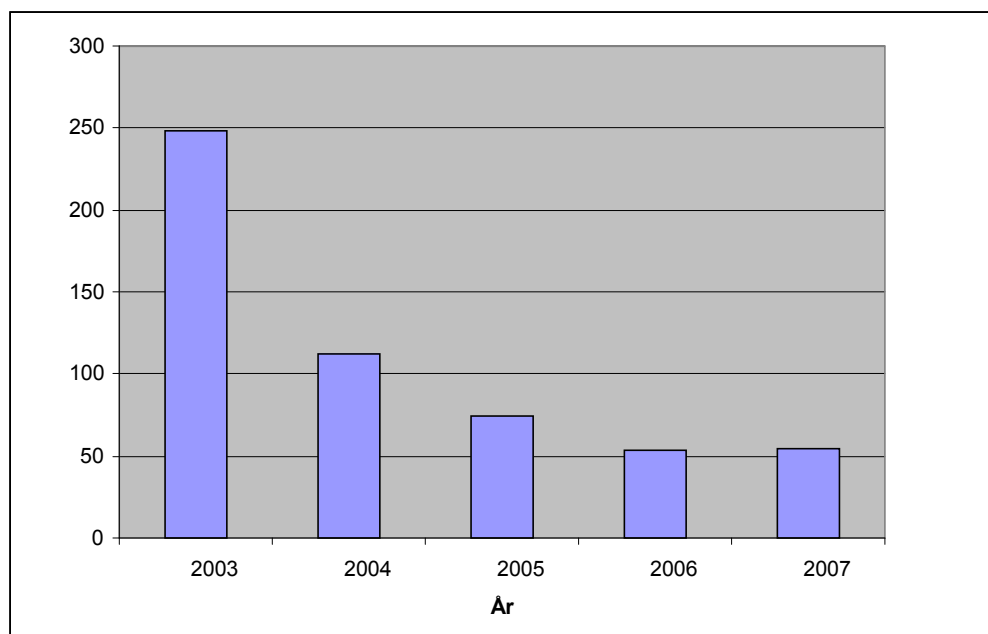
Det er de siste årene blitt tatt inn stadig flere søkere i 1. inntaket. Årsakene er større ungdomskull og kortere ventelister:

Antall inntatte i 1. inntak



55 søkere fra Oppland med ungdomsrett fikk tilbud om å stå på venteliste plass etter 1. inntak. Tilsvarende tall for 2003, 2004, 2005 og 2006 var henholdsvis 248, 112, 75 og 54

Antall ungdommer uten tilbud etter 1. inntak



Det er 2 hovedgrunner til at ventelistene er kortere selv om ungdomskullet øker:

- De videregående skolene strekker seg langt for å tilby skoleplasser i det fleksible systemet for dimensjonering og finansiering
- Økt søkning til utdanningsprogram for studiespesialisering (tidligere studieretning for allmenne, økonomiske og administrative fag) der det har vært ledig kapasitet

For tredje år på rad fikk alle kvalifiserte søkere med ungdomsrett et tilbud i 2. inntak som ble foretatt i begynnelsen av august.

Til og med 2003 ble skolene oppfordret til å fylle opp ledige plasser med søkere fra ventelistene, uansett om disse hadde juridiske rettigheter eller ikke. I nytt finansieringsystem der hver enkelt elev utløser tilskudd eksisterer ikke begrepet ”ledige plasser” og FOS har derfor som hovedregel kun tatt inn søkere med juridiske rettigheter.

Søkere over 22 år som har søkt Vg1 har fått en veiledningssamtale med det lokale OPUS. I mange tilfeller har dette ført til at søkeren har fått et tilbud om fleksibel voksenopplæring i regi av OPUS. Dersom OPUS har anbefalt at søkeren får heltids ungdomsopplæring har søkeren fått mulighet til å bli tatt inn i det ordinære inntaket dersom det er kapasitet og også om vedkommende ikke har rettigheter etter opplæringsloven.

I kapittel 2.6.3 er det publisert fravær og antall ikke-beståtte fag for elever skoleåret 2006/2007. Same opplysninger oppgis for søkere til læreplass i kapittel 3.1.1. Bakgrunnen for å publisere tall om fravær og ”ikke bestått” er Fylkestingets sak nr 27/07 i møte 19.06.07.

2. Fylkestinget slutter seg til at følgende tiltak er viktig for å styrke fag- og yrkesopplæringen i Oppland; og at det arbeides videre med en handlingsplakat.

Oppland fylkeskommune skal være en lærende organisasjon og se helhetlig på opplæringen på tvers av læringsarenaene. Dette gjøres ved å:

- *Sikre en god kvalitet i de videregående skolene i oppland ved å følge opp hver enkelt elev. For høyt fravær og stryk er to av de viktigste årsakene til at elever ikke får lærlingplass. Tiltak må settes inn når en elevs fravær bli for høyt eller eleven står i fare for å stryke i enkelte fag. Den årlige inntaks- og formidlingsmeldingen til Fylkesrådmannen utvides og skal inneholde statusen på fravær og stryk og antallet elever som har fått læreplass.*

2. ELEVTELLING PR 01.10.07 OG SØKERTALL 2007

Tallene for Allmenne og øk.adm fag/studiespesialisering inneholder allmennfaglig påbygging, studiespesialisering / allmenne fag med fotball, studiespesialisering med formgivning, fotball, islandshest og kulturaktivitet. Tekniske allmennfag (TAF) er plassert under Teknikk og industriell produksjon/mekaniske fag.

2.1 Antall elever fordelt på nivå og studieretning/utdanningsprogram

	Vg1	Vg2	Vk2	Total	% av total
Allmenne, øk. og adm. fag/Studiespesialisering	801	779	990	2570	39 %
Bygg- og Anleggsteknikk	260	228		488	7 %
Design og håndverksfag / Formgivningsfag	178	107	105	390	6 %
Elektrofag	193	129	35	357	5 %
Helse- og Sosialfag	341	281	63	685	10 %
Restaurant- og matfag / Hotell – og næringsmiddelfag	117	115	3	235	4 %
Idrettsfag	226	185	155	566	9 %
Medier og kommunikasjon	117	100	92	309	5 %
Teknikk og industriell produksjon / Mekaniske fag	239	210	23	472	7 %
Musikk, dans og drama	73	57	53	183	3 %
Naturbruk	88	56	46	190	3 %
Service og samferdsel	82	130	1	213	3 %
Total	2715	2377	1566	6658	100 %
Studieforberedende retninger 1)	1100	1021	1198	3319	49,85 %
Yrkesfaglige retninger	1615	1356	368	3339	50,15 %

1) Studieforberedende retninger er allmenne, øk og adm. fag/ studiespesialisering, studiespesialisering/ m formgiving, idrettsfag og musikk dans, drama.

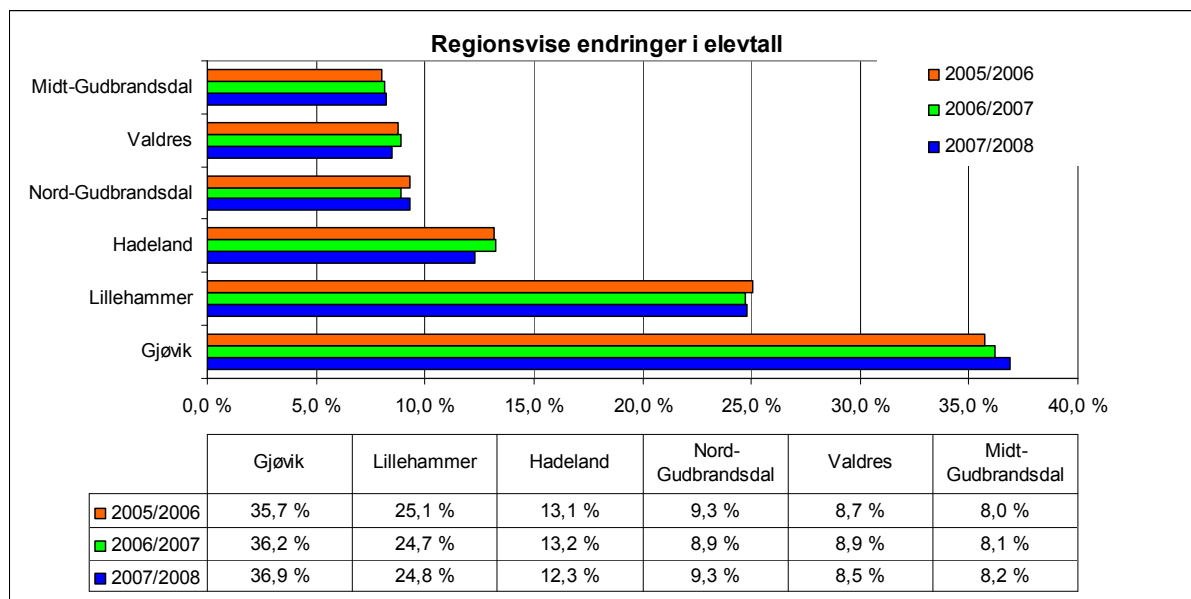
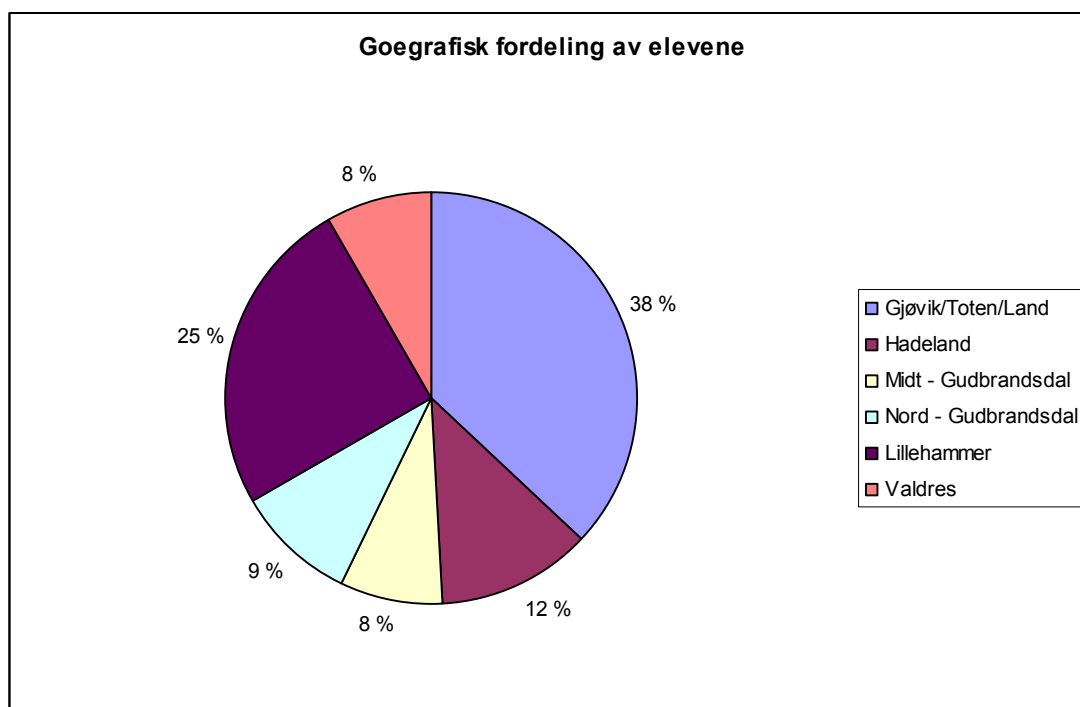
Vk3 tekniske og allmennfag – telles her på Vk2 mekaniske fag.

Vk3 allmenn og øk.m/fotball – telles her på Vk2 allmenne, øk og adm. fag

Fagskolen i Gjøvik har eget inntak og egen finansiering. Se kapittel 2.8

2.2 Geografisk fordeling av elevene

Region (skole)	VG1	VG2	VK2	Total
Gjøvik	961	939	556	2456
Hadeland	359	259	201	819
Midt-Gudbrandsdalen	234	182	128	544
Nord-Gudbrandsdalen	262	219	140	621
Lillehammer	681	564	409	1654
Valdres	218	214	132	564
Total	2715	2377	1566	6658



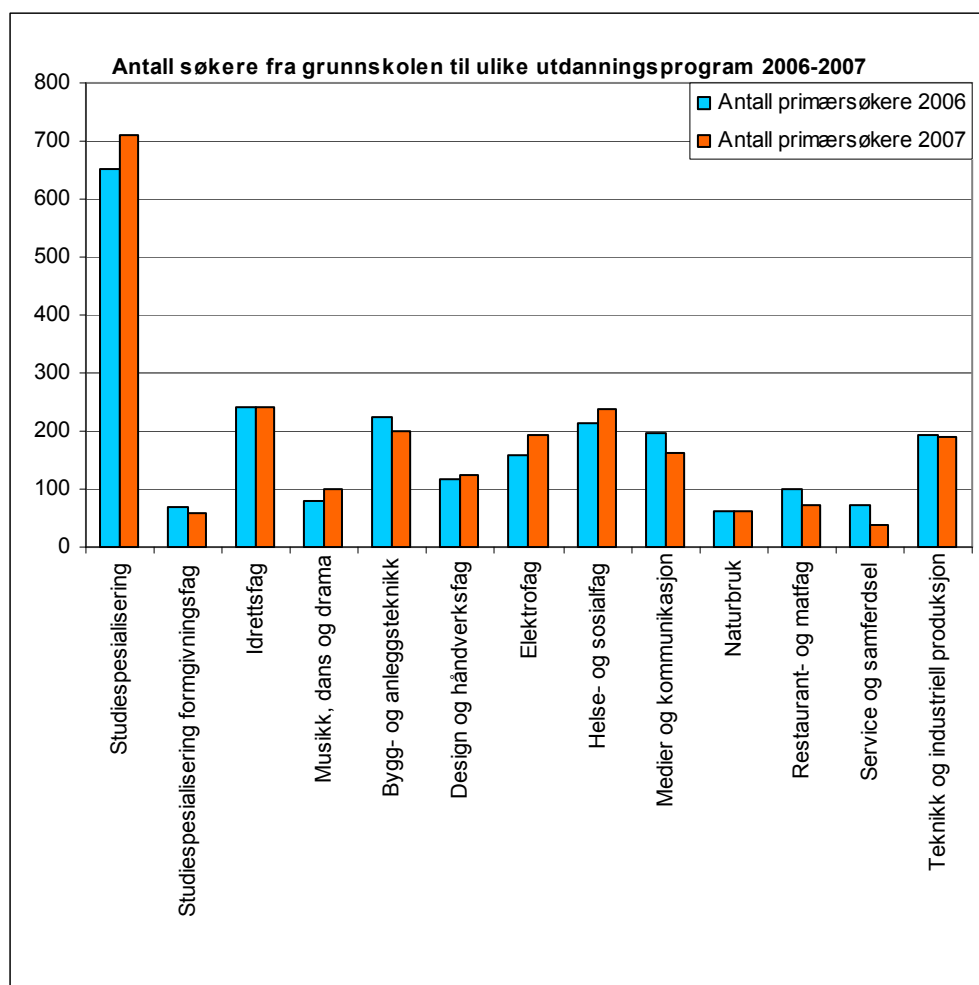
Skole		Nord-Gudbrandsdalen				Midt Gudbrandsdalen	Lillehammer				Gjøvik / Toten / Land				Hadeland	Valdres	Total	
		NG avd Hjerleid	NG avd Klones	NG avd Lom	NG avd Otta	Vinstra vgs	Gausdal vgs	Lillehammer vgs	Mesna vgs	Vargstad vgs	Dokka vgs	Gjøvik vgs	Lena vgs	Raufoss vgs	Valle vgs	Hadeland vgs		Valdres vgs
Region	Hjem- kommune																	
N-Gudbrandsdal	Dovre	65	1		30	6	1	3	2	1			1				110	
	Lesja	52	3		18	5			6	1		1	1	1			88	
	Lom	5	5	45	16	14			1	1			1				88	
	Sel	5	6	2	150	48	1	2	1	3		1	2				221	
	Skjåk		2	35	21	20			3	1							82	
	Vågå		3	28	57	28		2		7			1				126	
M-Gudbrandsdal	Nord-Fron	1	2		29	153		1	1	6	1			1			195	
	Ringebu	1	3		3	104	21	4	9	7		1	2	6			161	
	Sør - Fron	2			8	109	1	1	2	5							128	
Lillehammer	Gausdal		2	1		9	95	4	29	44		1	4	1	9	1	200	
	Lillehammer	1				18	160	426	108	165	2	22	3	3			911	
	Øyer		5			10	58	54	27	48		4	1		1		208	
Gjøvik/Toten /Land	Gjøvik				1		9	29	35	43	40	553	76	167	38		993	
	Nordre Land					1		5	4	17	183	19	5	8	4	3	249	
	Søndre Land									3	87	61	6	13	5	2	177	
	Vestre Toten				2				4	2	7	172	113	151	18	1	471	
	Østre Toten				2		1		5	1	2	73	288	78	14		464	
Hadeland	Gran										9	22	4	16	10	395	456	
	Jevnaker							2		1	1	6		6	100		116	
	Lunner				1	3		1	1		1	10		5	6	301	329	
Valdres	Etnedal						1		1		6	1		2	1	26	38	
	Nord-Aurdal					1	2	1	1	1		10	1	1	2	1	208	
	Sør-Aurdal								3	2		11		3		92	111	
	Vang					2				1	1	6	1	2	6	44	63	
	Vestre Slidre													3		63	66	
	Øystre Slidre							1		1	3	7		1		123	136	
	Andre fylker	2	1	1	4	13	2	11	2	3	4	14	5	3	2	13	5	85
	Ringsaker						1	73	31	48		1		2	1		157	
	Total	134	33	112	342	544	353	620	276	412	347	995	508	457	142	819	564	6658
	Sum pr region	621				544	1661				2449					819	564	

Oppland har også 110 elever i Buskerud.

Ved Ringerike videregående skole er det 47 elever med ungdomsrett fra Oppland og ved Hønefoss videregående skole er det 63 elever med ungdomsrett. 2 av disse kommer fra region Valdres og 108 kommer fra region Hadeland.

2.3 Søking fra grunnskolen

Vg1 i utdanningsprogram	Antall søkere 2006	Antall søkere 2007	Andel søkere 2007	Endring i antall fra 2006	Endring i % fra 2006
Studiespesialisering	651	711	30 %	60	9,20 %
Studiespesialisering formgivningsfag	68	58	2 %	-10	-14,70 %
Idrettsfag	242	242	10 %	0	0,00 %
Musikk, dans og drama	79	99	4 %	20	25,30 %
Bygg- og anleggsteknikk	223	199	8 %	-24	-10,80 %
Design og håndverksfag	116	125	5 %	9	7,80 %
Elektrofag	159	192	8 %	33	20,80 %
Helse- og sosialfag	214	237	10 %	23	10,70 %
Medier og kommunikasjon	195	162	7 %	-33	-16,90 %
Naturbruk	63	61	3 %	-2	-3,20 %
Restaurant- og matfag	101	74	3 %	-27	-26,70 %
Service og samferdsel	71	39	2 %	-32	-45,10 %
Teknikk og industriell produksjon	194	191	8 %	-7	-3,60 %
TOTALT	2376	2386	100 %	10	0,40 %

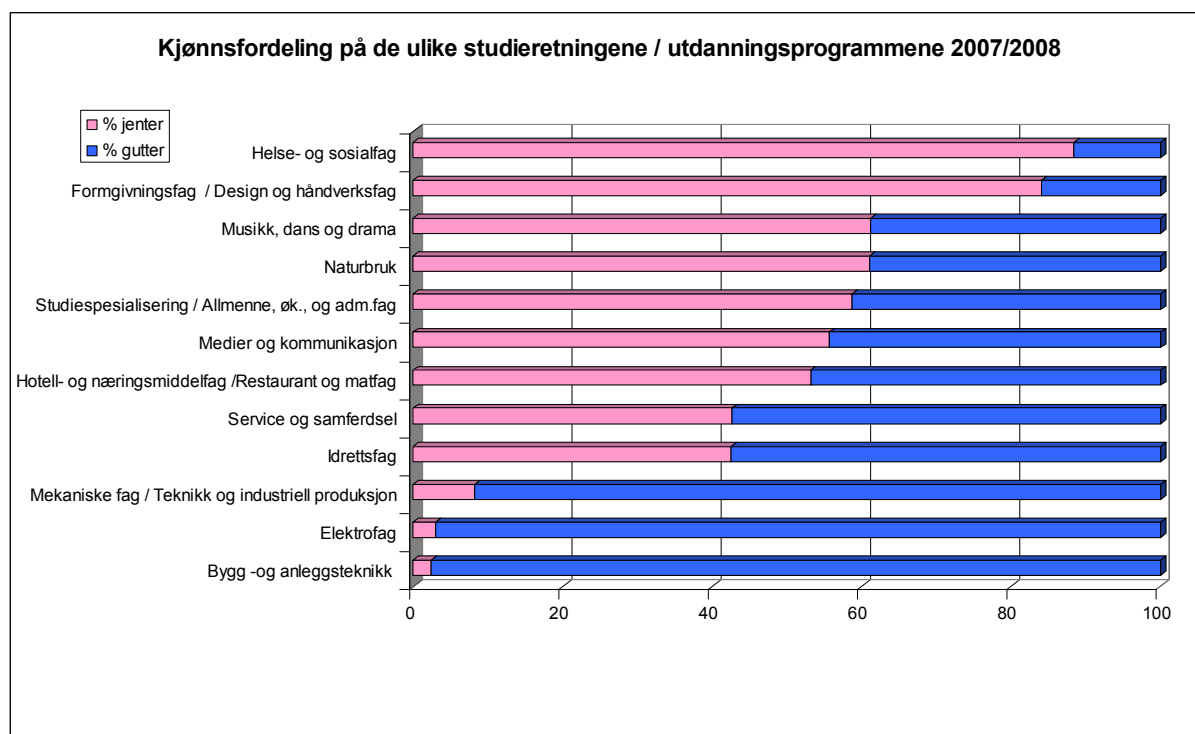


2.4 Aldersfordeling

	≤16	17	18	19	20-25	≥26	Total
Allmenne, øk., og adm.fag/ Studiespesialisering	766	765	832	96	108	3	2570
Bygg -og anleggsteknikk	203	230	39	7	8	1	488
Formgivningsfag/Design og håndverksfag	131	108	113	19	17	2	390
Elektrofag	177	123	41	9	6	1	357
Helse- og sosialfag	232	258	99	55	38	3	685
Hotell- og næringsmiddelfag/Restaurantfag og matfag	79	99	38	9	10		235
Idrettsfag	219	186	149	11	1		566
Medier og kommunikasjon	107	102	92	6	2		309
Mekaniske fag/Teknikk og industriell produksjon	186	191	58	27	9	1	472
Musikk, dans og drama	70	54	54	5			183
Naturbruk	60	57	54	12	7		190
Service og samferdsel	55	110	24	7	15	2	213
Total	2285	2283	1593	263	221	13	6658

2.5 Kjønnsfordeling

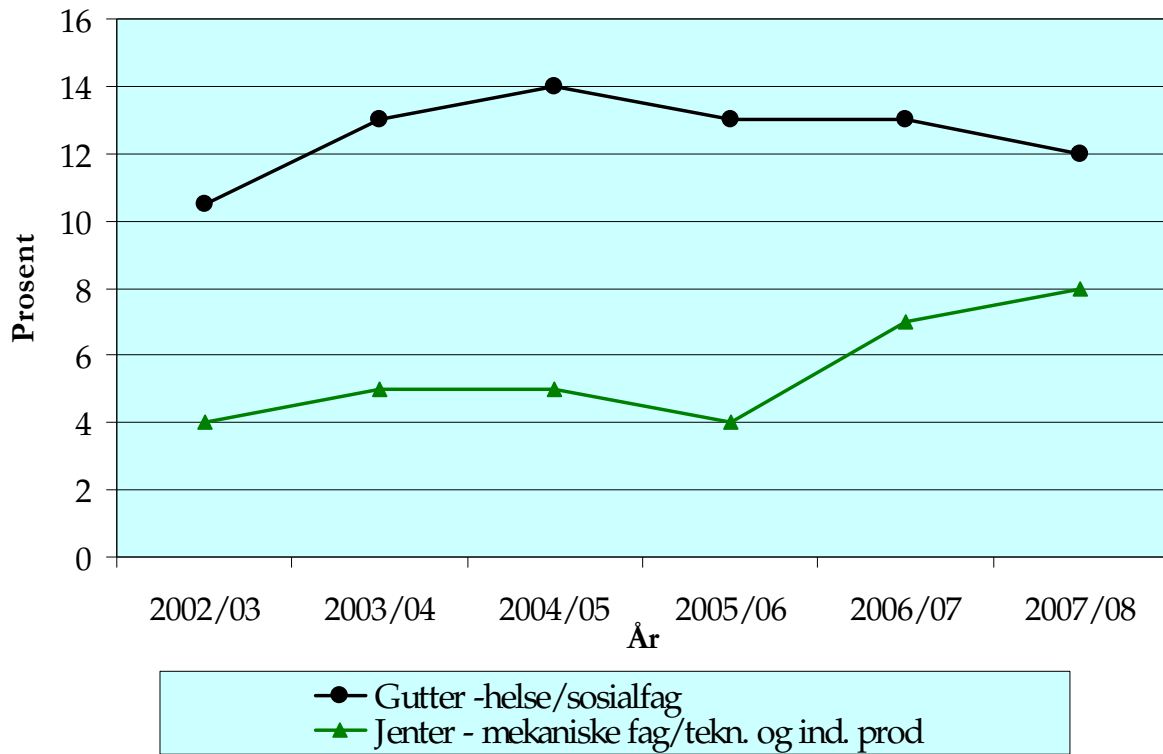
	Jenter	Gutter	Total	% jenter	% gutter
Allmenne, øk., og adm.fag/ Studiespesialisering	1511	1059	2570	59	41
Bygg -og anleggsteknikk	12	476	488	2	98
Formgivningsfag/Design og håndverksfag	328	62	390	84	16
Elektrofag	11	346	357	3	97
Helse- og sosialfag	606	79	685	88	12
Hotell- og næringsmiddelfag/Restaurantfag og matfag	125	110	235	53	47
Idrettsfag	241	325	566	43	57
Medier og kommunikasjon	172	137	309	56	44
Mekaniske fag/Teknikk og industriell produksjon	39	433	472	8	92
Musikk, dans og drama	112	71	183	61	39
Naturbruk	116	74	190	61	39
Service og samferdsel	91	122	213	43	57
Total	3364	3294	6658		



2.5.1 Elever som har valgt utradisjonelt

Andelen gutter som går helse- og sosialfag hadde en jevn økning fra 10,5 til 14 % fra 2002/03 til 2004/05. Fra 2004/05 til 2007/08 har det derimot vært en svak nedgang fra 14 til 12 %.

Andelen jenter som går mekaniske fag/teknikk og industriell produksjon har de siste årene ligget jevnt på 3-5 %. I 2006/07 økte søkingen til 7 % og i år lå det på 8 %.

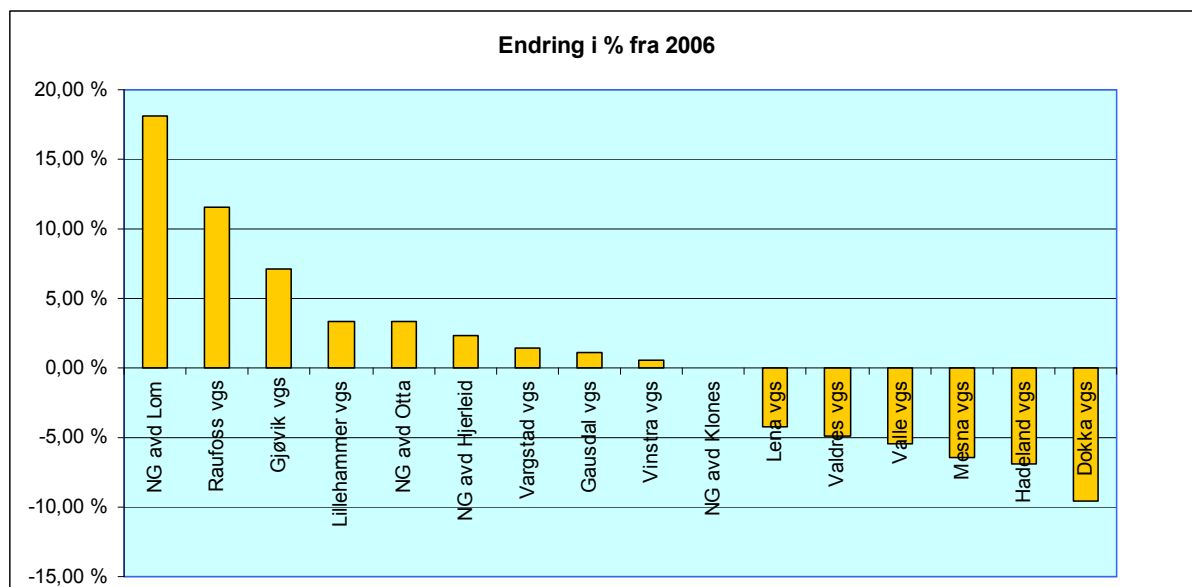


Andelen jenter på tradisjonelle "guttetilbud" som elektrofag og bygg- og anleggsteknikk har vært lav og uendret de siste årene (2-3 % jenter).

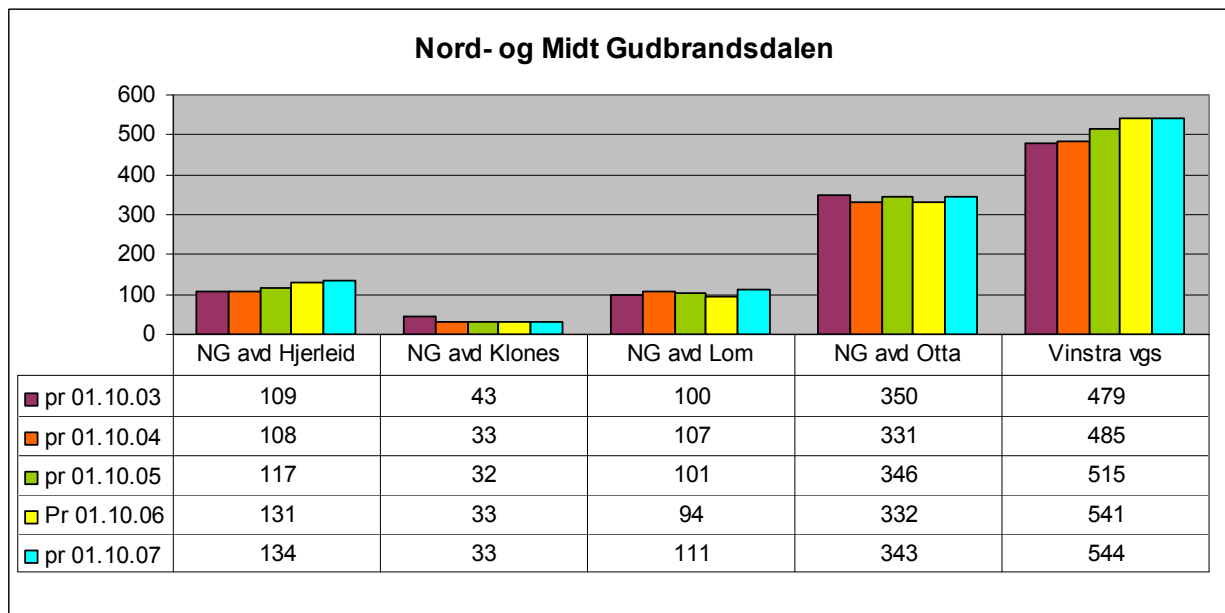
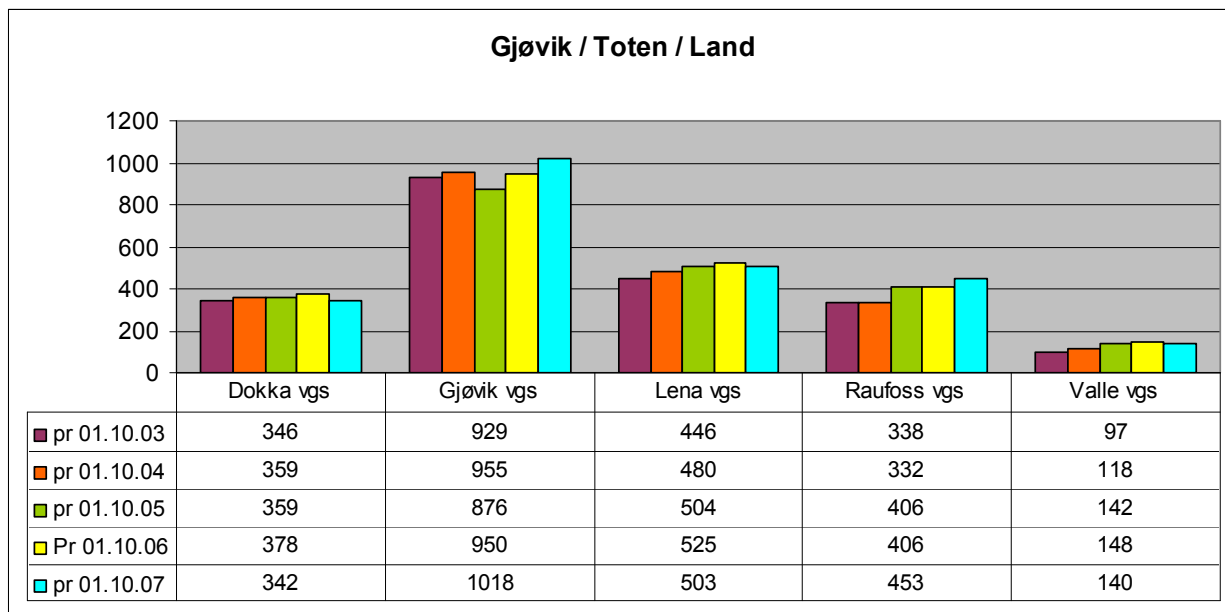
2.6 Elever fordelt på skole og kurs

2.6.1 Oversikt på skolenivå

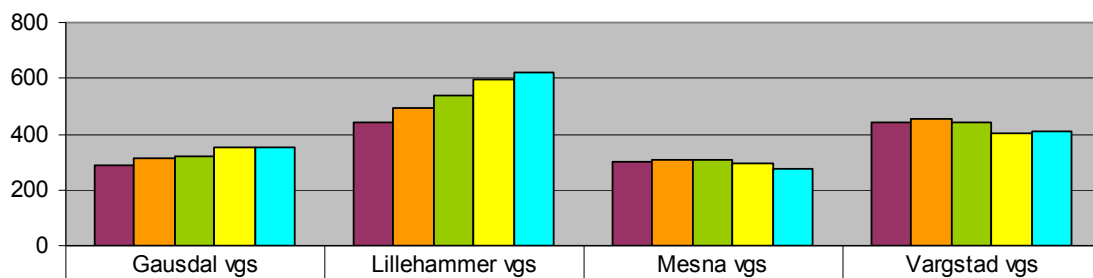
	2004	2005	2006	2007	Endring fra 06	Endring i % fra 06
Dokka vgs	359	359	378	342	-36	-9,52 %
Gausdal vgs	313	318	349	353	4	1,15 %
Gjøvik vgs	955	876	950	1018	68	7,16 %
Hadeland vgs	849	842	880	819	-61	-6,93 %
Lena vgs	480	504	525	503	-22	-4,19 %
Lillehammer vgs	491	539	598	618	20	3,34 %
Mesna vgs	309	310	294	275	-19	-6,46 %
NG avd Hjerleid	108	117	131	134	3	2,29 %
NG avd Klones	33	32	33	33	0	0,00 %
NG avd Lom	107	101	94	111	17	18,09 %
NG avd Otta	331	346	332	343	11	3,31 %
Raufoss vgs	332	406	406	453	47	11,58 %
Valdres vgs	547	560	592	563	-29	-4,90 %
Valle vgs	118	142	148	140	-8	-5,41 %
Vargstad vgs	454	439	403	409	6	1,49 %
Vinstra vgs	485	515	541	544	3	0,55 %
Total	6271	6406	6654	6658	4	0,06 %



Diagrammene nedenfor viser endringer i elevtall pr skole fra 2003-2007

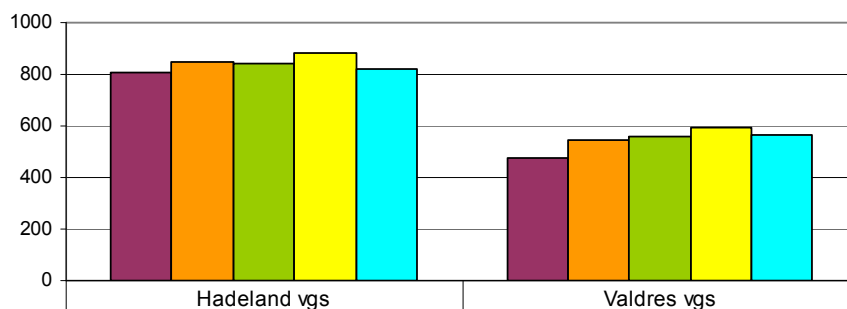


Lillehammer



	Gausdal vgs	Lillehammer vgs	Mesna vgs	Vargstad vgs
pr 01.10.03	290	441	303	442
pr 01.10.04	313	491	309	454
pr 01.10.05	318	539	310	439
Pr 01.10.06	349	598	294	403
pr 01.10.07	353	618	275	409

Hadeland og Valdres



	Hadeland vgs	Valdres vgs
pr 01.10.03	808	476
pr 01.10.04	849	547
pr 01.10.05	842	560
Pr 01.10.06	880	592
pr 01.10.07	819	563

2.6.2 Elever pr skole og kursnivå

		Dokka vgs	Gausdal vgs	Gjøvik vgs	Hadeland vgs	Lena vgs	Lillehammer vgs	Mesna vgs	NG-avd Hjerleid	NG-avd Klones	NG-avd Lom	NG-avd Otta	Raufoss vgs	Valdres vgs	Valle vgs	Vargstad vgs	Vinstra vgs	Total
Studiespesialisering Allmenne, øk., og adm.fag	Vg1 Studiespesialisering	33	27	151	91	39	137		31		36	21		48			33	647
	Vg1 Studiespes - Islandshest						4											4
	Vg1 Studiespes - Kulturaktivitet						30											30
	Vg1 Studiespes – m/fotball 4-Årig												18					18
	Vg1 Stud.spes - Formgivingsfag	2		11	15									12		15	7	62
	Vg1 Stud.spes - Fotball						37											37
	Vg2 Realfag	28	17	43	41	31	87		7		19	10		15			21	319
	Vg2 Samf.fag/øk. - m/ fotball 4-Årig												13					13
	Vg2 Samfunnsfag og økonomi	16	7	80	43	22	83		11		9	10		33			18	332
	Vg2 Språkfag	3		5		7	16							5				36
	Vg2 Formgivingsfag	1		9	8									14		20	6	58
	Vg2 Stud.Spes - International Bacc			23														23
	2-International Baccalaureate			22														22
	Vk2 Allmenne fag	33	19	85	80	55	167		30		27	23		48			31	598
	Vk2 Allmennfaglig påbygn.	20			30			82				21	61	33			20	267
	Vk2 Økon. og administr. fag			24	21		13							2				60
	Vk2 1/2 År Allmennfaglig påbygn							18										18
	Vk2 Allmenn/øk m/fotball												12					12
	Vk3 Allmenn/øk m/fotball												11					11
sum	136	70	453	329	154	574	100	79		91	85	115	210		35	136	2567	
Bygg og anleggsteknikk	Vg1 Bygg og anleggsteknikk	17		48	33				17		8			33		60	45	261
	Vg2 Byggteknikk	13		37	27				15		9			25		39	29	194
	Vg2 Klima-, energi- og miljøtekn			10	2											16		28
	Vg2 Overflateteknikk			2													2	4
	Vg2 Treteknikk	2																2
	sum	32		97	62				32		17			58		115	76	489
Design og håndverksfag/ Formgivningsfag	Vg1 Design og håndverk	14		30	33	33						23				45		178
	Vg2 Design og tekstil															14		14
	Vg2 Design og trearbeid					8												8
	Vg2 Frisør			30							12							42
	Vg2 Interiør og utstillingsdesign				14	14										16		44
	Vk2 Reklame/illustr./design															9		9
	Vk2 Tegning/form/farge				12	10								18		10	10	60
	Vk2 Design og tekstil															5		5
	Vk2 T/F/F - 2-årig, 2.år	16															16	32
sum	30		60	59	65						35		18		115	10	392	
Elektrofag	Vg1 Elektrofag	13			27						4		46	20		45	38	193
	Vg2 Automatisering												13					13
	Vg2 Data og elektronikk				14								11	10		9	9	53
	Vg2 Elenergi	12											15	7		16	13	63
	Vk2 Serviceelektronikerfaget				10								10				11	31
	Vk2 Automaterfaget												4					4
sum	25			51						4		99	37		70	71	357	

		Dokka vgs	Gausdal vgs	Gjøvik vgs	Hadeland vgs	Lena vgs	Lillehammer vgs	Mesna vgs	NG-avd Hjerleid	NG-avd Klones	NG-avd Lom	NG-avd Otta	Raufoss vgs	Valdres vgs	Valle vgs	Vargstad vgs	Vinstra vgs	Total		
Helse og sosialfag	Vg1 Helse- og sosialfag	28		62	31	36		75				26	29	22			32	341		
	Vg2 Ambulansefag												10					10		
	Vg2 Barne- og ungdomsarbeiderfag	18		20	8			22				12	27	11			8	126		
	Vg2 Helsearbeiderfag	14		17	10	19		21				7		19			8	115		
	Vg2 Helseservicefag			8				7										15		
	Vg2 Hudpleie			15															15	
	Vk2 Helsesekretær							2											2	
	Vk2 Hjelpepleier			28				11										8	47	
	Vk2 Hudpleier			9																9
	Vk3 Helse/Sosial/Allmennfag				5															5
Sum	60		159	54	55		138				45	66	52				56	685		
Restaurant og matfag/Hotell- og næringsm. fag	Vg1 Restaurant- Og Matfag	8	17		15			18				13	30	16					117	
	Vg2 Matfag							7					16						23	
	Vg2 Restaurantfag	1	9		9			12				15	25	21					92	
	Planlagt Vk2 Hotell/næring				2														2	
	Vk3 Hotell/n. middelfag/allmenn		1																1	
	Sum	9	27		26			37				28	71	37					235	
Idrettsfag	Vg1 Idrettsfag		60		42	60						33		31					226	
	Vg2 Idrettsfag		54		29	51						30		21					185	
	Vk2 Idrettsfag		29		28	46						23		29					155	
	Sum		143		99	157						86		81					566	
Medier og kommunikasjon	Vg1 Medier og kommunikasjon		30	41	18													28	117	
	Vg2 Medier og kommunikasjon		25	37	15													23	100	
	Vk2 Medier og kommunikasjon		26	29	13													24	92	
	Sum		81	107	46													75	309	
Teknikk og industriell produksjon/ Mekaniske fag	Vg1 Teknikk og ind. produksjon	18			34	23			9			15	36	29		39	21		224	
	Vg1 Tekniske og allmenne fag												15						15	
	Vg2 Arbeidsmaskiner					4								9			9		22	
	Vg2 Bilskade, lakk og karosseri				8	15		3								6			32	
	Vg2 Kjøretøy				12	20		10						16		22	7		87	
	Vg2 Produksjons- og industritekn.	13			7							7	12			7	6		52	
	Vg2 Tekniske og allmenne fag												17						17	
	Planlagt Vk2 mekaniske																1		1	
	Vk2 Automatikkmechanikerfaget												6						6	
	Vk2 Tekniske og allmenne fag												9						9	
	Vk3 Tekniske og allmenne fag												7						7	
sum	31			61	62			22			22	102	54		74	44		472		

		Dokka vgs	Gausdal vgs	Gjøvik vgs	Hadeland vgs	Lena vgs	Lillehammer vgs	Mesna vgs	NG-avd Hjerleid	NG-avd Klones	NG-avd Lom	NG-avd Otta	Raufoss vgs	Vadres vgs	Valle vgs	Vargstad vgs	Vinstra vgs	Total		
Musikk, dans, drama	Vg1 Musikk/dans/drama - Musikk			25													19	44		
	Vg1 Musikk/dans/drama - Dans																5	5		
	Vg1 Musikk/dans/drama - Drama			18														18		
	Vg1 Musikk/dans/drama - Folkem. (Landsl)																6	6		
	Vg2 Dans																5	5		
	Vg2 Drama			15														15		
	Vg2 Musikk			19														14	33	
	Vg2 Musikk - folkemusikk (Landsl)																	4	4	
	Vk2 Dans																	5	5	
	Vk2 Drama			12															12	
	Vk2 Musikk			18															13	31
	Vk2 Folkemusikk (Landsl)																	5	5	
Sum				107													76	183		

Naturbruk	Vg1 Naturbruk		17							11					60			88
	Vg2 Anl. gartner/idr. anl. fag														8			8
	Vg2 Heste- og hovslagerfag														27			27
	Vg2 Landbruk og gartner næring									6					10			16
	Vg2 Skogbruk														5			5
	Vk2 allsidig landbruk									7					11			18
	Vk2 naturforvaltning									9					19			28
Sum			17						33					140			190	

Service og samferdsel	Vg1 Service og samferdsel			17	19		25					15		7				83
	Vg2 Salg, service og sikkerhet			18	13		11											42
	Vg2 Transport og logistikk					10						10		3				23
	Vg2 IKT - servicefag	19	15									8						42
	Vg2 Reiseliv						7					9		6				22
	Planlagt Vk2 salg og service						1											1
sum	19	15	35	32	10	44					42		16				213	

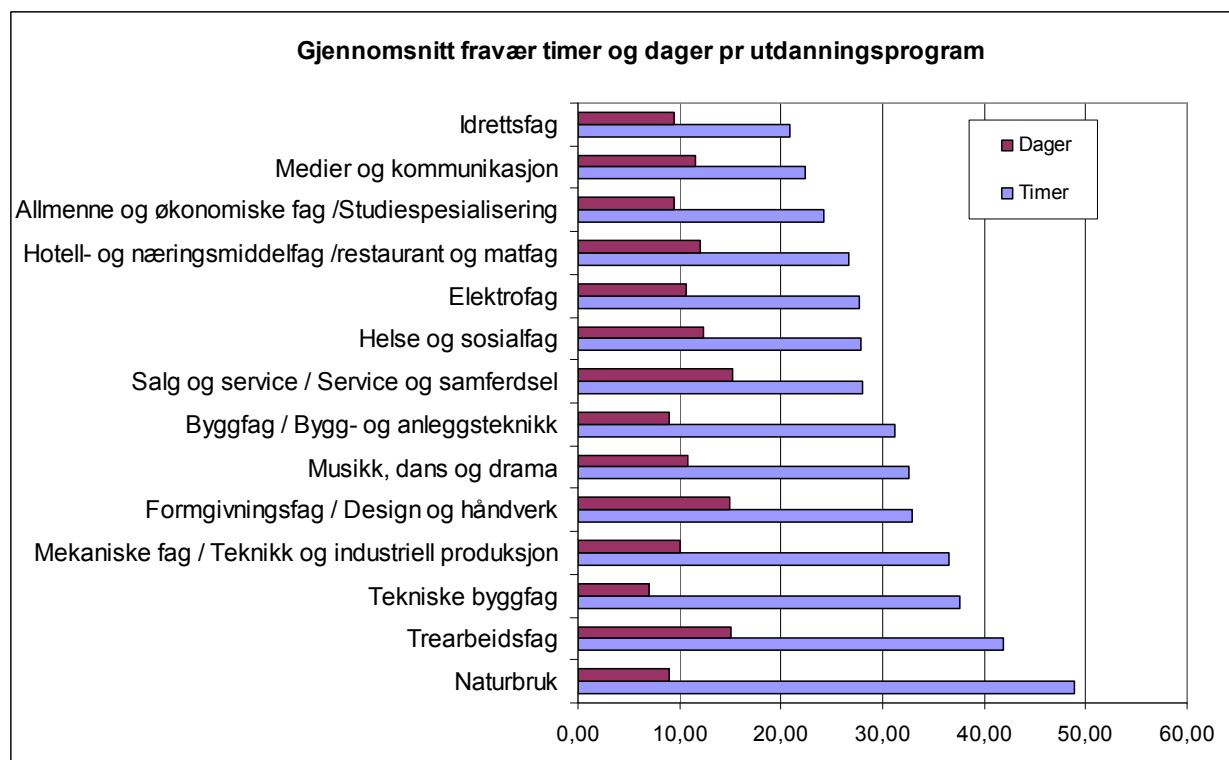
2.6.3 Fravær og ikke-beståtte fag skoleåret 2006/2007 (jfr side 6)

(Se kapittel 3.1.1 for fravær og ikke-bestått for søkere til læreplass)

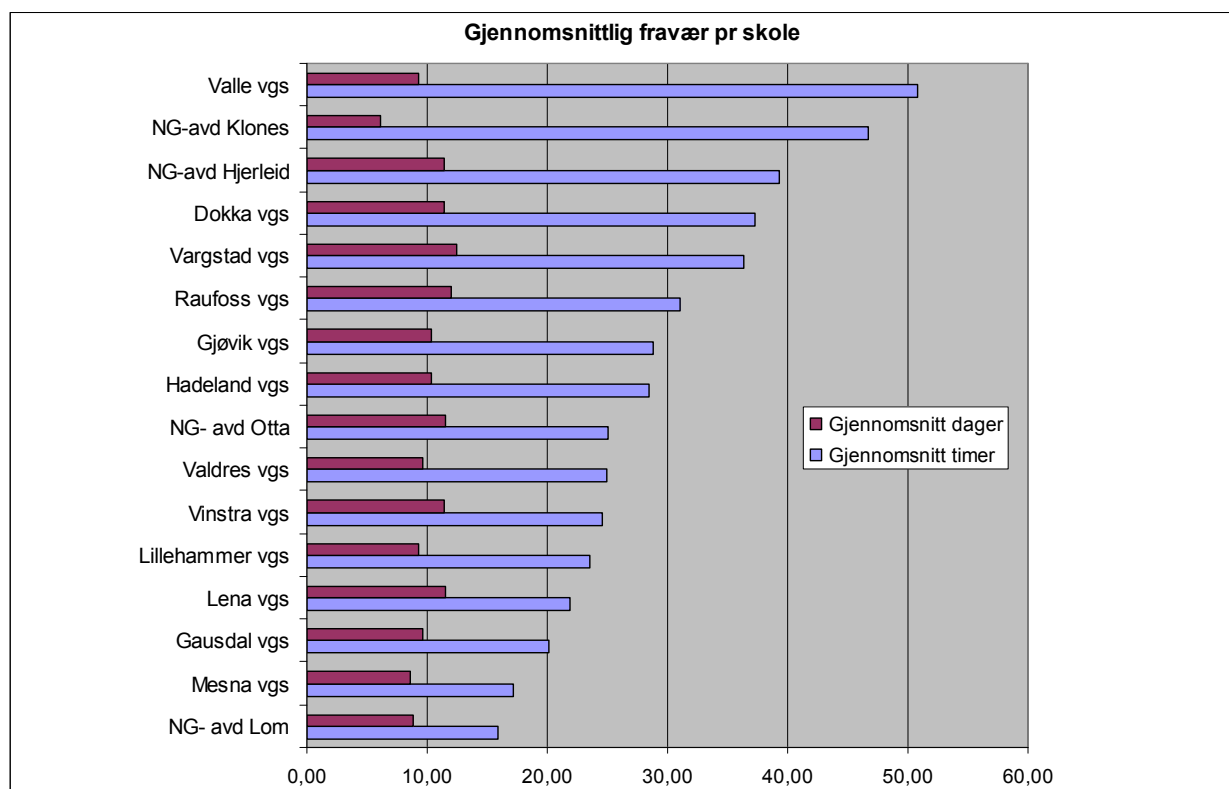
Gjennomsnitt fravær timer og dager pr utdanningsprogram pr elev

2006/2007	Gjennomsnitt timer	Gjennomsnitt dager
Naturbruk	48,88	8,91
Trearbeidsfag	41,83	15,06
Tekniske byggfag	37,59	6,95
Mekaniske fag / Teknikk og industriell produksjon	36,58	10,12
Formgivningsfag / Design og håndverk	32,89	14,93
Musikk, dans og drama	32,58	10,87
Byggfag / Bygg- og anleggsteknikk	31,22	9,00
Salg og service / Service og samferdsel	27,97	15,18
Helse og sosialfag	27,81	12,33
Elektrofag	27,68	10,73
Hotell- og næringsmiddelfag /restaurant og matfag	26,64	12,06
Allmenne og økonomiske fag /Studiespesialisering	24,15	9,44
Medier og kommunikasjon	22,35	11,58
Idrettsfag	20,80	9,44
SUM	27,59	10,57

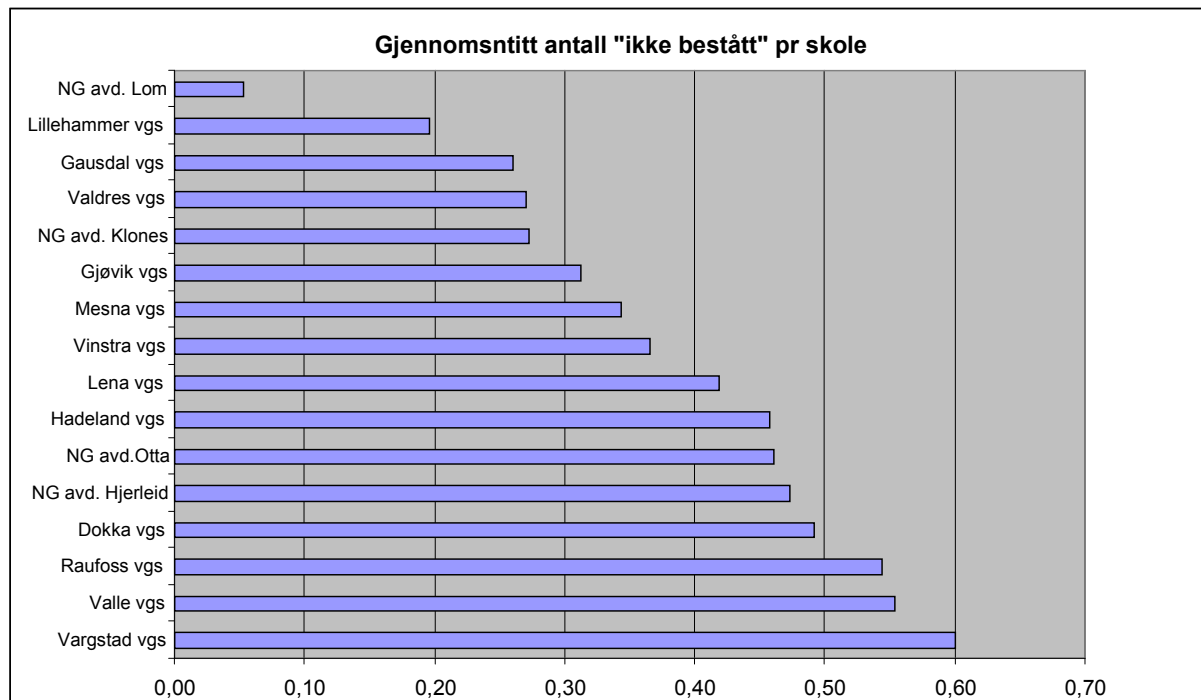
I Oppland ligger gjennomsnittlig fravær pr elev på 27,59 timer og 10,57 dager.



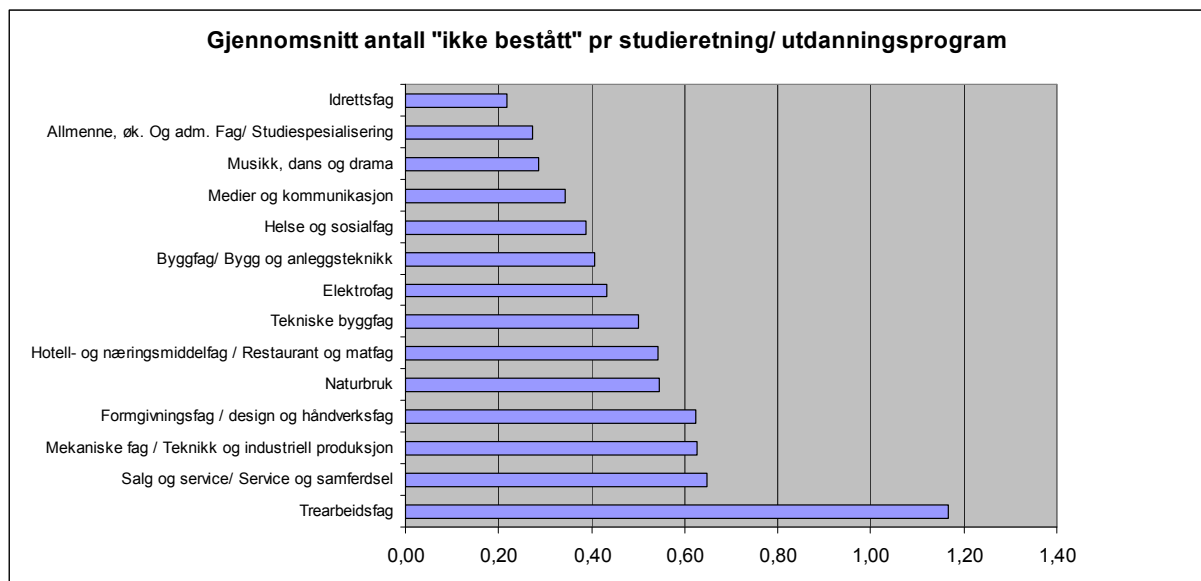
Gjennomsnittlig fravær pr skole pr elev



Gjennomsnitt antall ikke beståtte fag pr elev pr skole



Gjennomsnitt antall ikke-beståtte fag pr elev pr studieretning/utdanningsprogram



Gjennomsnittseleven i Oppland har 0,38 fag med ”ikke bestått”. I Oppland har jentene i snitt ”ikke bestått” i 0,30 fag og guttene har i snitt ikke bestått i 0,47 fag.

Denne oversikten må tolkes på bakgrunn av at karaktergrunnlaget ved inntak og andelen inntatt på særskilt grunnlag på de forskjellige studieretningene/utdanningsprogram varierer.

2.6.4 Elever fordelt på skole/ kurs, dimensjonering og søkertall

Elevene på VK2 allmenne fag, VK2 økonomiske og adm. fag, VK2 musikk, VK2 drama, VK2 folkemusikk, VK2 hjelpepleier, VK2 hudpleie og VK2 tegning/form/farge (på Dokka og Vargstad vgs) har ikke vært søkere i 2007. Disse elevene ble tatt inn for 2 år på sine respektive VK1-kurs. Det vedtas ikke dimensjonering for disse VK2 kursene.

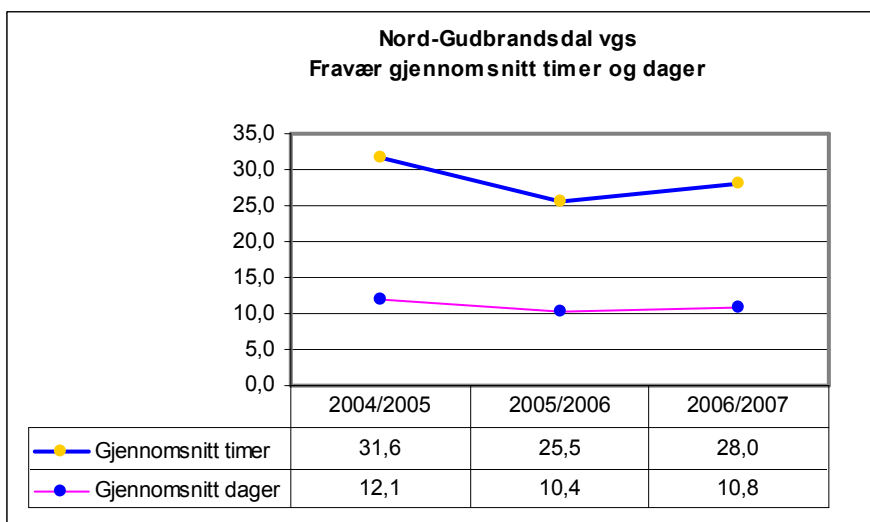
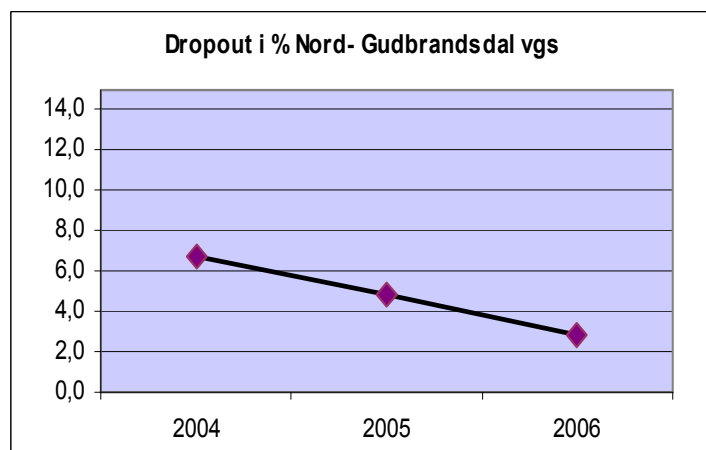
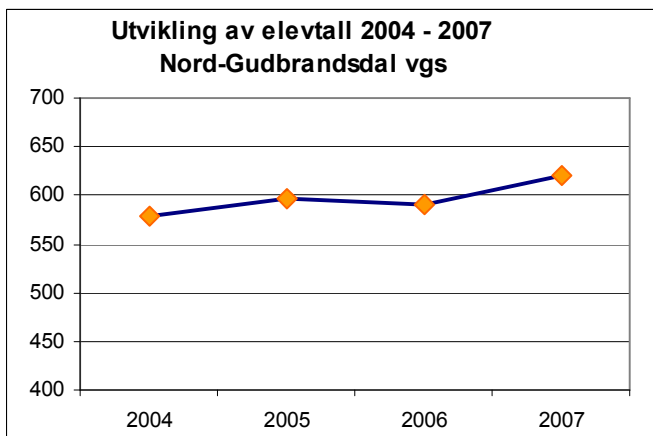
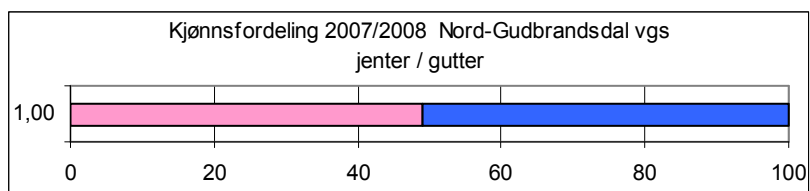
Til følgende vg1 tas elevene inn for 4 år:

- Tekniske og allmenne fag (TAF) ved Raufoss vgs
- Studiespesialisering m/fotball ved Raufoss vgs

Heller ikke her søkes det til eller vedtas dimensjonering på de videregående kursene.

Søknadstallene er à jour pr. 27.04.07 og fremkom i vedtak om dimensjonering foretatt av Fylkesopplæringsjefen samme dato. I noen grad er vedtak om dimensjonering endret etter 27.04.07 etter avtale med skolene. Det er kun primærsøkere fra Oppland som er tatt med. Søknadstallene til Vargstad, Mesna og Lillehammer vgs inneholder søkere fra Brøttum (jfr avtale med Hedmark fylkeskommune).

Nord-Gudbrandsdal videregående skole



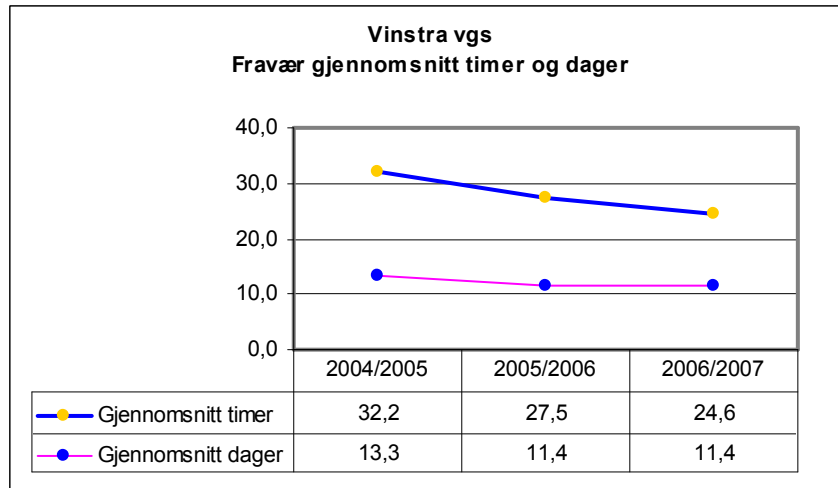
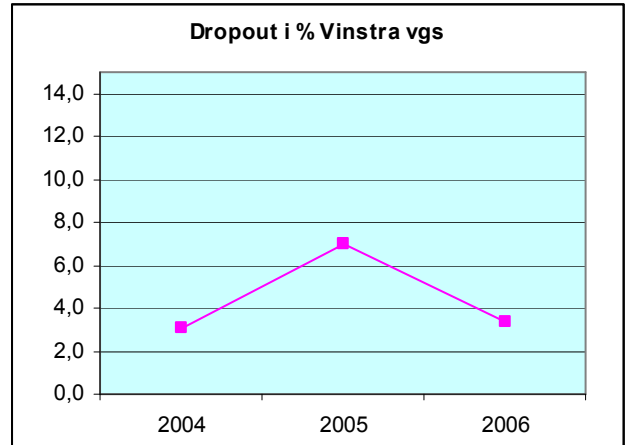
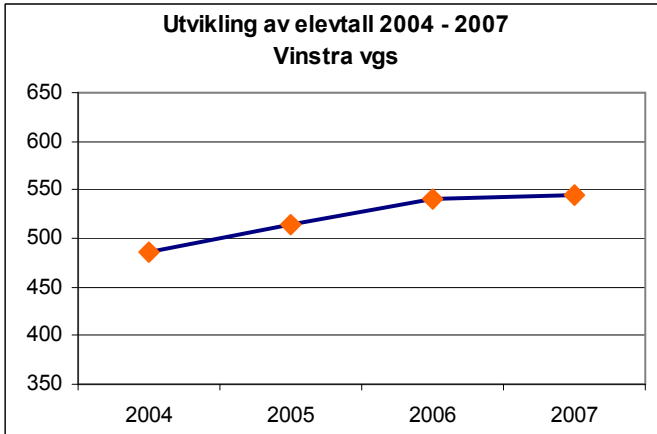
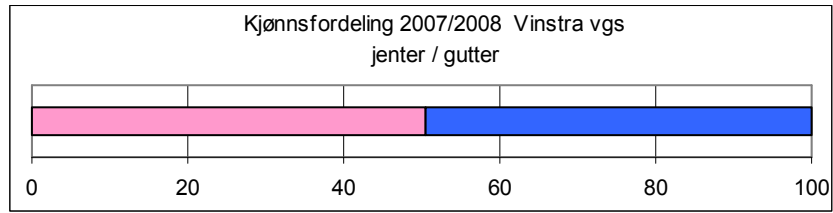
NORD-GUDBRANDSDAL VDG. AVD HJERLEID	2006	2006	2007	2007	2007
	Primærsøkere m/ ungdomsrett	Elevtall pr 01.10.2006	Primærsøkere m/ ungdomsrett	Vedtatt dimensjonering	Elevtall pr 01.10.2007
VG1 STUDIESPESIALISERING	19	25	29	30	31
VK1 ALLMENNE FAG	31	30			
VG2 REALFAG			8	15	7
VG2 SAMFUNNSFAG/ØKONOMI			10	15	12
VG2 SPRÅKFAG			1	0	0
VK2 ALLMENNE FAG		24			30
VG1 BYGG- OG ANLEGGSTEKNIKK	12	15	16	20	17
VK1 TØMRER/VG2 BYGGTEKNIKK	7	11	11	15	15
VG2 TRETEKNIKK			0	0	0
VG1 TEKNIKK OG IND. PROD.	7	11	9	15	9
VK1/VG2 KJØRETØY	11	15	8	15	10
VG2 BILSKADE, LAKK OG KAROSSERI			2	3	3
VG2 INDUSTRIELL MØBELPRODUKSJON			1	0	0
VG2 DESIGN OG TREARBEID			0	0	0
TOTAL	87	131	95		134

NORD-GUDBRANDSDAL VDG. AVD. LOM	2006	2006	2007	2007	2007
	Primærsøkere m/ ungdomsrett	Elevtall pr 01.10.2006	Primærsøkere m/ ungdomsrett	Vedtatt dimensjonering	Elevtall pr 01.10.2007
VG1 STUDIESPESIALISERING	18	21	37	37	36
VK1 ALLMENNE FAG	27	27			
VG2 REALFAG			17	20	18
VG2 SAMFUNNSFAG/ØKONOMI			7	10	9
VG2 SPRÅKFAG			0	0	0
VK2 ALLMENNE FAG		22			27
VG1 BYGG- OG ANLEGGSTEKNIKK	9	13	6	15	8
VK1 TØMRER/VG2 BYGGTEKNIKK	12	11	6	15	9
VG1 ELEKTROFAG					4
TOTAL	66	94	77		111

NORD-GUDBRANDSDAL VDG. AVD. KLONES	2006 Primærsøkere m/ ungdomsrett	2006 Elevtall pr 01.10.2006	2007 Primærsøkere m/ ungdomsrett	2007 Vedtatt dimensjonering	2007 Elevtall pr 01.10.2007
VG1 NATURBRUK	5	6	14	16	11
VK1 LANDBRUK OG NATURFORV/VG2 LANDBRUK OG GARTNERNÆRING	17	16	5	15	6
VG2 HESTE- OG HOVSLAGERFAG			0	0	0
VK2 NATURFORVALTNING			5	15	9
VK2 ALLSIDIG LANDBRUK	7	11	4	10	7
TOTAL	29	33	28		33

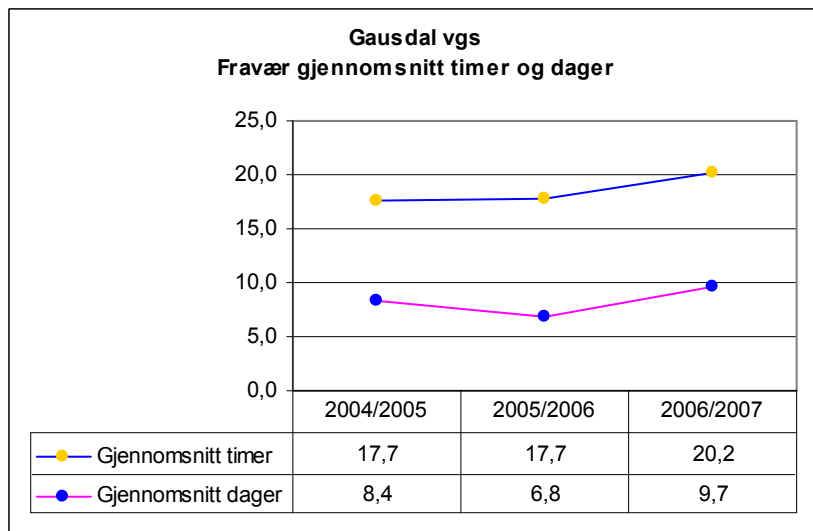
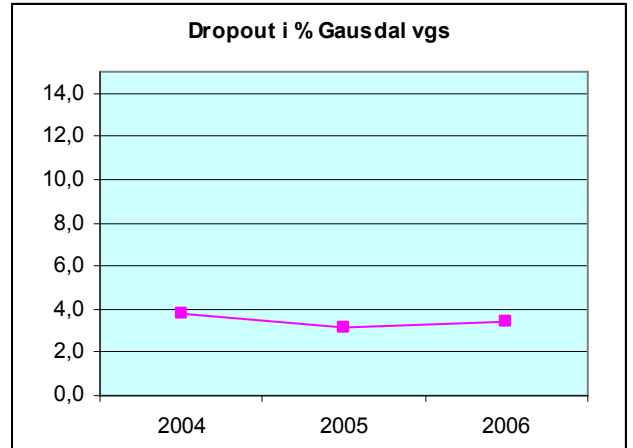
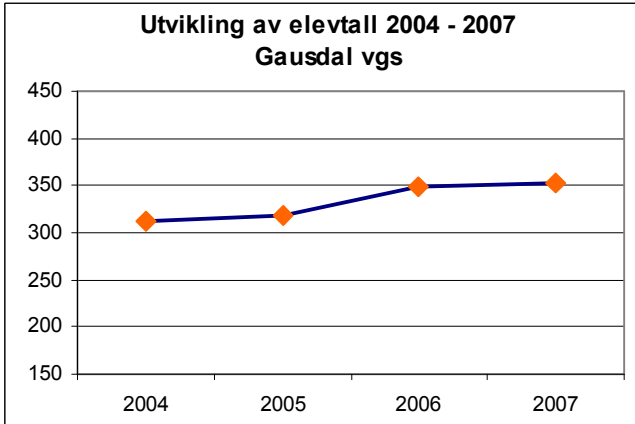
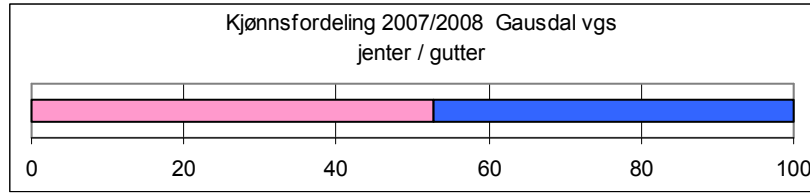
NORD-GUDBRANDSDAL VDG AVD. OTTA	2006 Primærsøkere m/ ungdomsrett	2006 Elevtall pr 01.10.2006	2007 Primærsøkere m/ ungdomsrett	2007 Vedtatt dimensjonering	2007 Elevtall pr 01.10.2007
VG1 STUDIESPESIALISERING	21	20	22	30	21
VK1 ALLMENNE FAG	24	23			
VK1 ØKONOMISKE OG ADM. FAG	2	2			
VG2 REALFAG			11	15	10
VG2 SAMFUNNSFAG/ØKONOMI			8	15	10
VG2 SPRÅKFAG			0	0	0
VK2 ALLMENNE FAG		18			23
VK2 ØKONOMISKE OG ADM.FAG		3			0
VK2 AF PÅBYGGINGSÅR	20	22	14	30	21
VG1 IDRETTSFAG	32	30	35	34	33
VK1/VG2 IDRETTSFAG	28	24	30	31	30
VK2 IDRETTSFAG		20			23
VG1 SERVICE OG SAMFERDSEL	23	25	14	30	15
VK1 SALG OG SERVICE/VG2 SALG, SERVICE OG SIKKERHET	1	8	4	0	0
VG2 REISELIV			8	15	9
VG2 IKT SERVICEFAG			18	8	8
VG1 HELSE- OG SOSIALFAG	22	26	19	30	26
VG2 HELSEFAGARBEIDER			4	10	7
VK1 OMSORGSFAG	0	0			
VK1/VG2 BARNE- OG UNGDOMSARB.	9	9	13	15	12
VG1 DESIGN OG HÅNDVERK	35	23	19	23	23
VK1/VG2 FRISØR	11	16	12	15	12
VG1 RESTAURANT OG MATFAG	20	18	12	24	13
VK1 KOKKFAG/VG2 KOKK- OG SERVITØRFAG	15	17	15	18	15
VG1 TEKNIKK OG IND. PROD.	15	17	15	15	15
VG2 PRODUKSJONS- OG INDUSTRITEKNIKK			7	10	7
VK1 TRANSPORTFAG/VG2 TRANSPORT OG LOGISTIKK	5	11	10	15	10
TOTAL	283	332	290		343

Vinstra vidaregåande skule



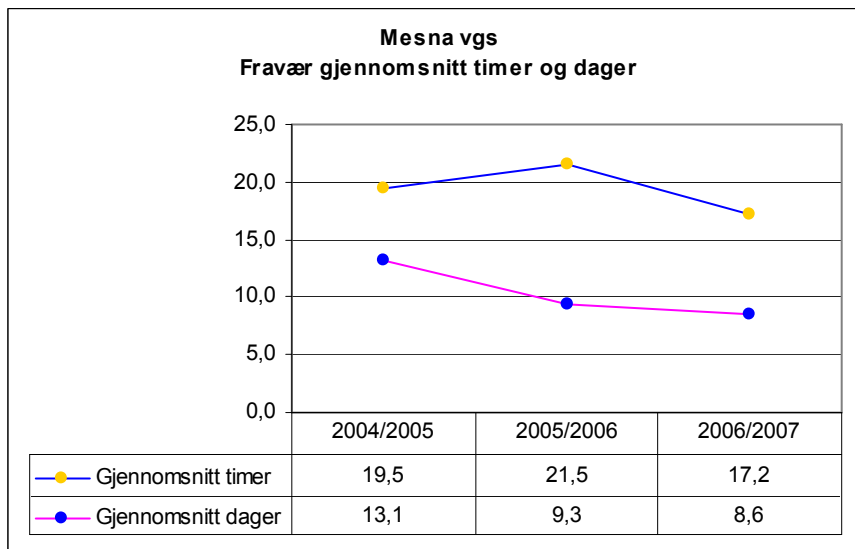
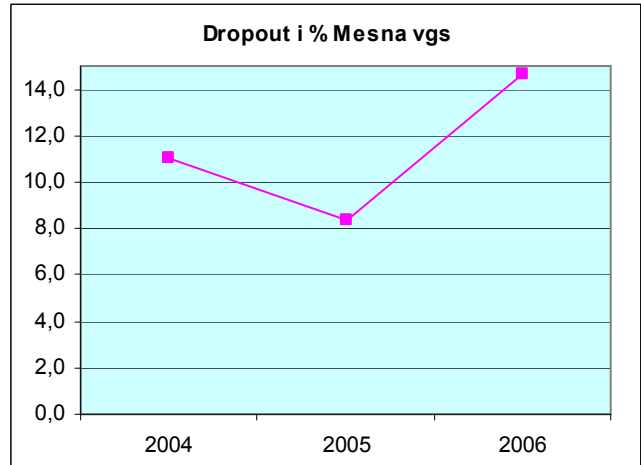
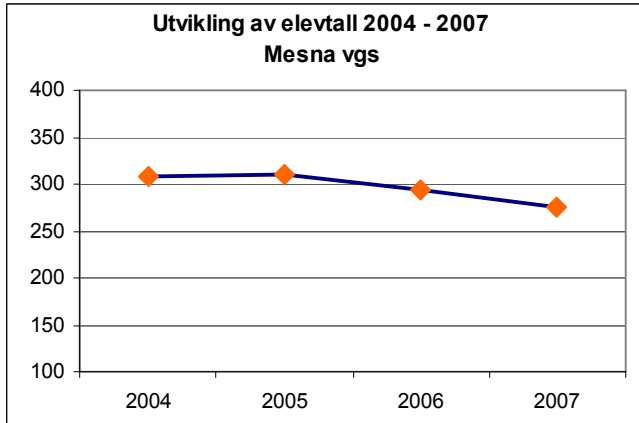
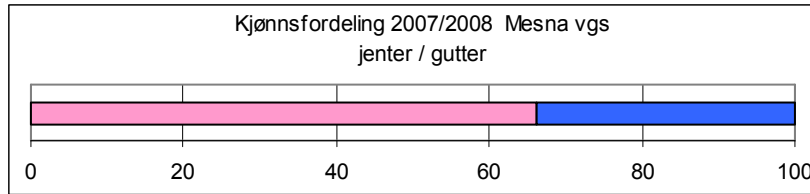
VINSTRAS VDG. SKULE	2006 Primærsøkere m/ ungdomsrett	2006 Elevtall pr 01.10.2006	2007 Primærsøkere m/ungdomsrett	2007 Vedtatt dimensjonering	2007 Elevtall pr 01.10.2007
VG1 STUDIESPESIALISERING	37	39	41	50	32
VK1 ALLMENNE FAG	34	31			
VG2 REALFAG			25	30	21
VG2 SAMFUNNSFAG/ØKONOMI			18	20	18
VG2 SPRÅKFAG			0	0	0
VK2 ALLMENNE FAG		26			31
VK2 AF PÅBYGGINGSÅR	11	19	16	29	20
VG1 MUSIKK, DANS OG DRAMA	29	27	29	25	24
VK1/VG2 MUSIKK	19	16	15	15	14
VK1/VG2 DANS	6	6	7	10	5
VK2 MUSIKK		17			13
VK2 DANS					5
VG1 HELSE- OG SOSIALFAG	17	21	26	32	32
VK1/VG2 BARNE- OG UNGDOMSARB.			8	15	8
VK1 OMSORGSFAG	5	5			
VK1 HJELPEPLEIER	9	10			
VK2 HJELPEPLEIER		5			8
VG2 HELSEFAGARBEIDER			8	15	8
VG1 STUDIESPES. M/FORMGIVNING	7	10	6	15	8
VK1 TEGNING/FORM/FARGE	10	11			
VG2 FORMGIVNINGSFAG			6	15	6
VG1 MEDIER OG KOMMUNIKASJON	41	32	21	32	28
VK1/VG2 MEDIER OG KOMMUNIKASJON	28	28	26	30	23
VK2 MEDIER OG KOMMUNIKASJON	13	14	25	30	24
VK2 TEGNING/FORM/FARGE	14	12	11	20	10
VG1 BYGG- OG ANLEGGSTEKNIKK	39	40	42	45	45
VK1 TØMRER/VG2 BYGGTEKNIKK	21	20	31	32	29
VK1 MURER	1	2			
VK1 BETONGFAG	5	6			
VG2 OVERFLATETEKNIKK			0	12	2
VG1 ELEKTROFAG	43	30	40	45	38
VK1 ELEKTRO/VG2 ELENERGI	18	16	10	16	13
VK1 ELEKTRO./VG2 DATA OG ELEKTRO:	2	7	9	15	9
VK2 SERVICEELEKTRONIKER	13	15	9	15	11
VG1 TEKNIKK OG IND. PROD.	31	34	25	32	21
VK1 PLATE- OG SVEISEFAG/VG2 PRODUKSJONS- OG INDUSTRIKNIKK	4	10	1	12	6
VK1/VG2 KJØRETØY	9	5	13	6	7
VK1/VG2 ARBEIDSMASKINER	8	10	7	11	9
PLANLAGT VK2 MEKANISKE FAG					1
GK/VG1 MDD MED FOLKEMUSIKK	5	5	6	9	6
VK1 FOLKEMUSIKK/VG2 FOLKEMUSIKK	5	7	6	9	4
VK2 FOLKEMUSIKK		5			5
TOTAL	484	541	487		544

Gausdal videregående skole



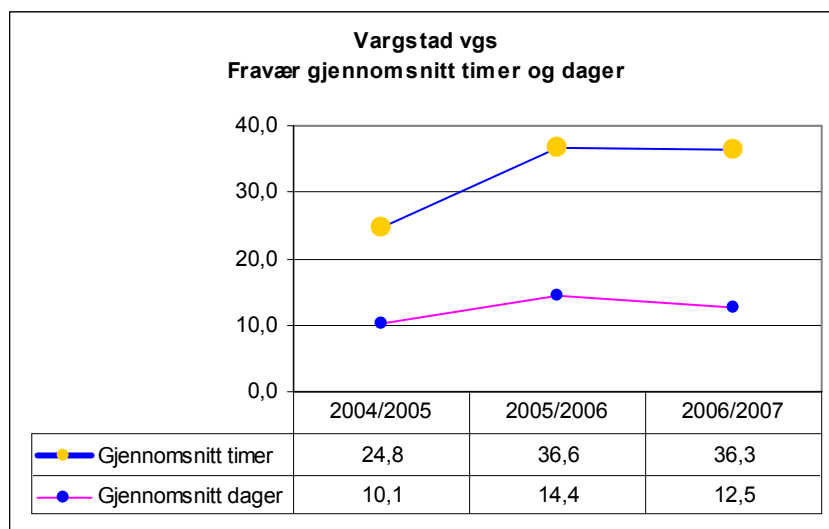
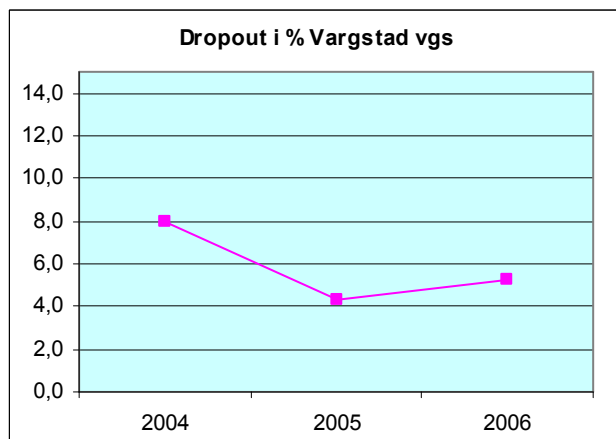
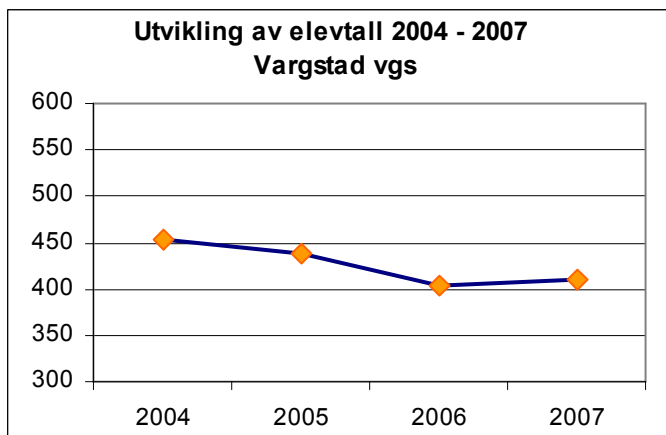
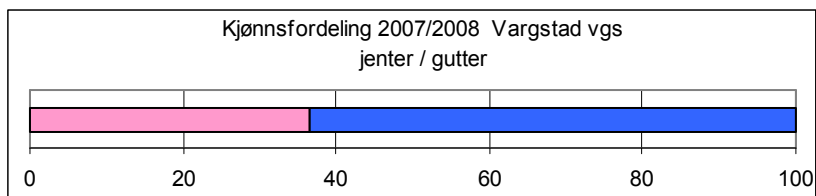
GAUSDAL VDG. SKOLE	2006 Primærøkere m/ ungdomsrett	2006 Elevtall pr 01.10.2006	2007 Primærøkere m/ ungdomsrett	2007 Vedtatt dimensjonering	2007 Elevtall pr 01.10.2007
VG1 STUDIESPESIALISERING	25	28	21	30	27
VK1 ALLMENNE FAG	17	21			
VG2 REALFAG			20	25	17
VG2 SAMFUNNSFAG/ØKONOMI			4	5	7
VG2 SPRÅKFAG			0	0	0
VK1 IKT DRIFTSFAG/VG2 IKT SERVICEFAG	36	20	26	15	15
VK2 ALLMENNE FAG		17			19
VG1 IDRETTSFAG	66	59	69	60	60
VK1/VG2 IDRETTSFAG	28	29	55	60	54
VK2 IDRETTSFAG		31			29
VG1 NATURBRUK	11	15	16	19	17
VG1 MEDIER OG KOMMUNIKASJON	60	30	66	30	30
VK1/VG2 MEDIER OG KOMMUNIKASJON	32	29	30	30	25
VK2 MEDIER OG KOMMUNIKASJON	33	33	26	30	26
VG1 RESTAURANT OG MATFAG	10	16	15	15	17
VK3 KOKK M/STUDIESPESIALISERING					1
VK1 KOKKFAG/VG2 KOKK- OG SERVITØRFAG	20	21	11	15	9
TOTAL	338	349	359		353

Mesna videregående skole



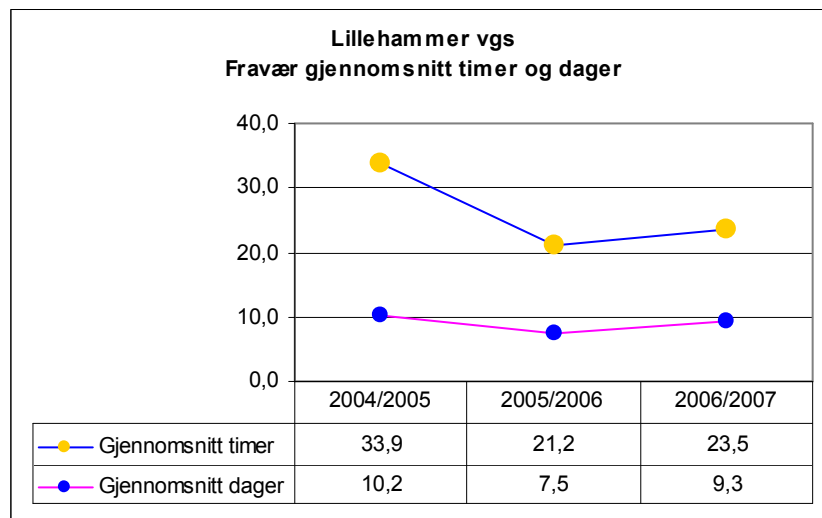
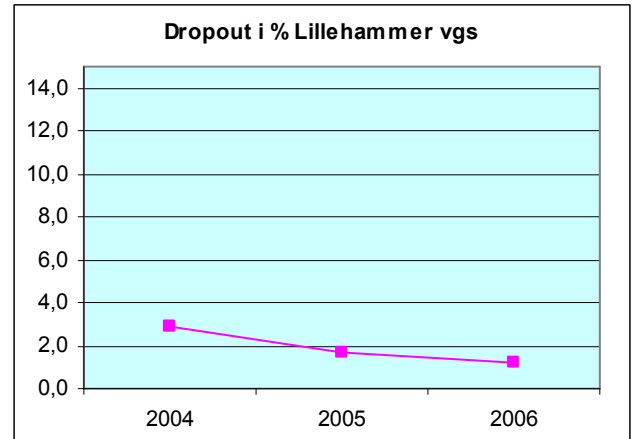
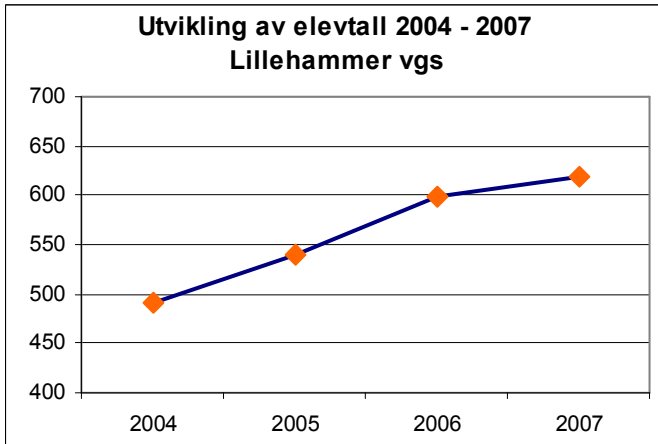
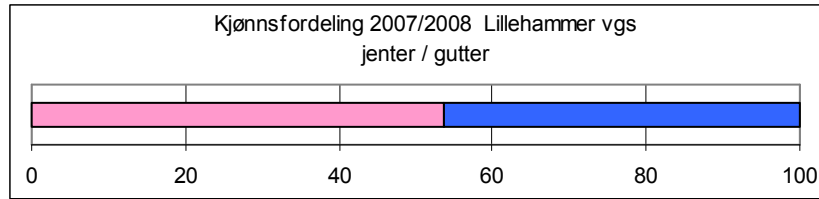
MESNA VDG. SKOLE	2006 Primærsøkere m/ ungdomsrett	2006 Elevtall pr 01.10.2006	2007 Primærsøkere m/ ungdomsrett	2007 Vedtatt dimensjonering	2007 Elevtall pr 01.10.2007
VK2 AF PÅBYGGINGSÅR	75	98	52	99	82
VG1 HELSE- OG SOSIALFAG	55	62	73	80	75
VK1/VG2 BARNE- OG UNGDOMSARB.	25	26	22	30	22
VK1 OMSORGSFAG	2	0			
VK1 HJELPEPLEIER	12	14			
VG2 HELSEARBEIDERFAG			22	30	21
VK1/VG2 HELSESERVICEFAG	4	10	5	15	7
VK2 HJELPEPLEIER		15			11
VK2 HELSESEKRETÆR	1	6	1	15	2
VG1 RESTAURANT OG MATFAG	14	20	17	30	18
VK1 KOKKFAG/VG2 KOKK- OG SERVITØRFAG	16	15	12	20	12
VG2 MATFAG			6	20	7
VK1 SERVITØR	9	3			
VK2 1/2 ÅR AF PÅBYGGING		25		35	18
TOTAL	213	294	210		275

Vargstad videregående skole



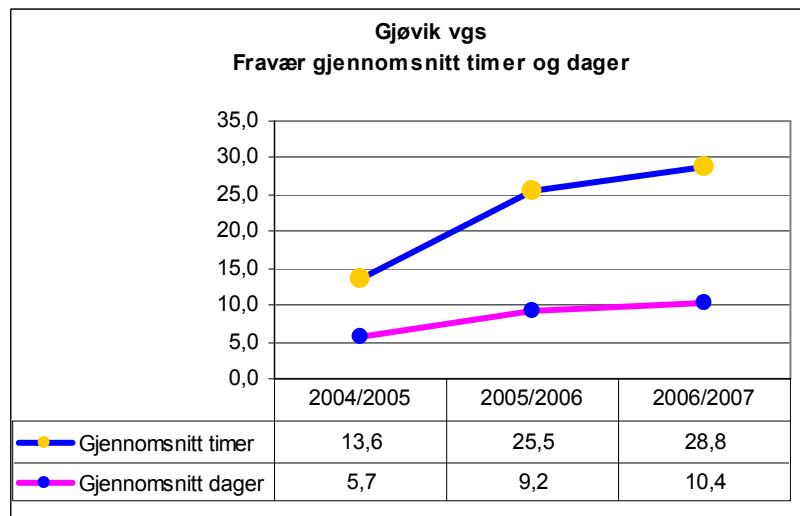
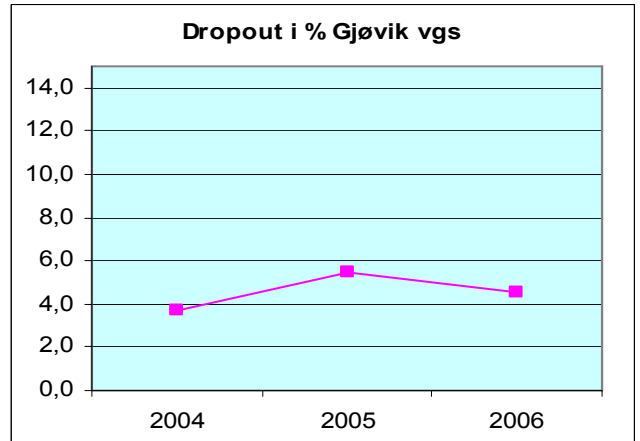
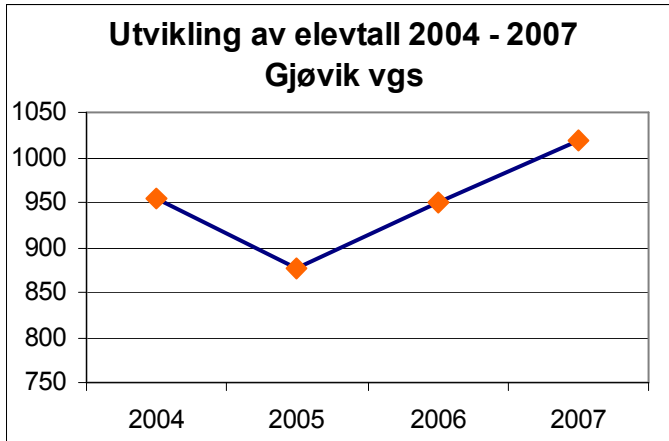
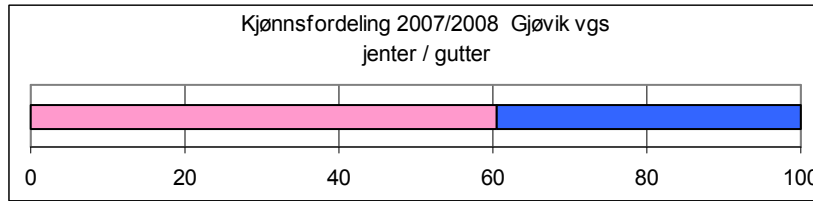
VARGSTAD VDG. SKOLE	2006 Primærsøkere m/ ungdomsrett	2006 Elevtall pr 01.10.2006	2007 Primærsøkere m/ ungdomsrett	2007 Vedtatt dimensjonering	2007 Elevtall pr 01.10.2007
VG1 DESIGN OG HÅNDVERK	22	31	45	48	45
VG1 STUDIESPES. M/FORMGIVNING	27	30	15	16	15
VK1 TEGNING/FORM/FARGE	25	24			
VK1 T/F/F - 2-ÅRIG, 1.ÅR	20	16			
VG2 FORMGIVNINGSFAG			21	32	20
VG2 INTERIØR OG UTSTILLINGSDESIGN			15	20	16
VK1/VG2 DESIGN OG TEKSTIL	8	11	15	12	14
VK2 TEGNING/FORM/FARGE	10	17	7	16	10
VK2 T/F/F - 2-ÅRIG, 2.ÅR		21			16
VK2 DESIGN OG TEKSTIL	0	0	4	8	5
VK2 REKLAME/ILL./DESIGN	4	7	7	16	9
VG1 BYGG- OG ANLEGGSTEKNIKK	44	57	55	60	60
VK1 TØMRER/VG2 BYGGTEKNIKK	32	32	35	40	39
VK1 BETONGFAG	1	2			
VK1 MURER	6	6			
VK1 RØRFAG	9	8			
VK1 MALER OG BYGGTAPETSERER/VG2 OVERFLATETEKNIKK	1	0	0	4	0
VG2 KLIMA-, ENERGI- OG MILJØTEKNIKK			14	16	16
VG1 ELEKTROFAG	33	40	44	45	45
VK1 ELEKTRO/VG2 ELENERGI	38	15	27	16	16
VK1 ELEKTRONIKK/VG2 DATA OG ELEKTRONIKK	3	6	5	16	9
VG1 TEKNIKK OG IND. PROD	36	38	36	40	39
VK1/VG2 KJØRETØY	36	23	31	23	22
VG2 BILSKADE, LAKK OG KAROSSERI			12	6	6
VG2 PRODUKSJONS- OG INDUSTRIEKNIKK			1	8	7
VK1 ELEKTROMEKANISKE FAG	5	9			
VK1 MASKINFAG	8	10			
TOTAL	368	403	389		409

Lillehammer videregående skole



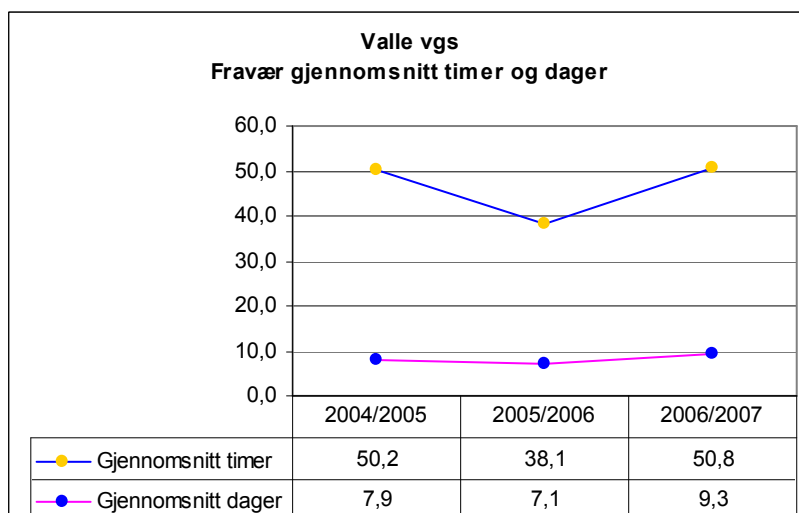
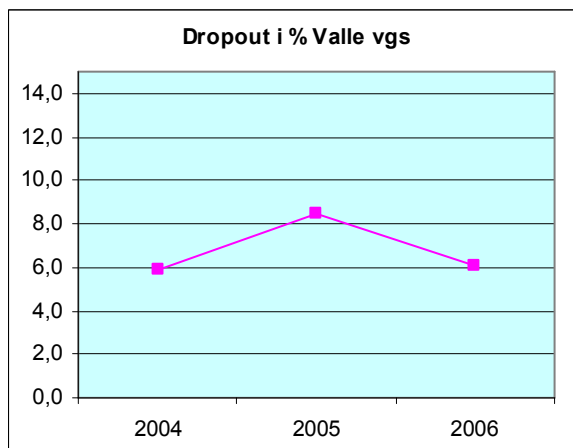
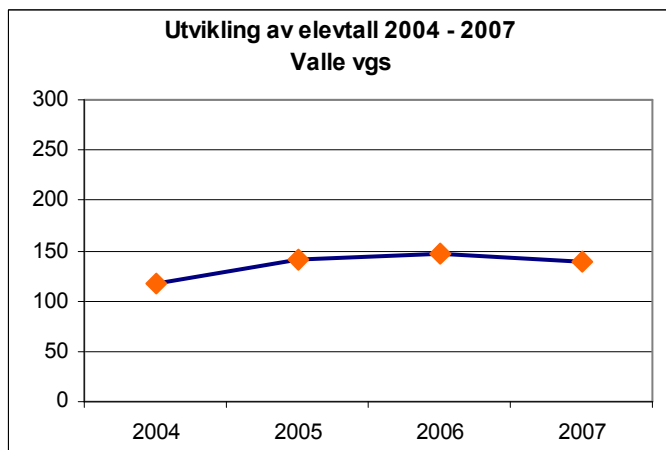
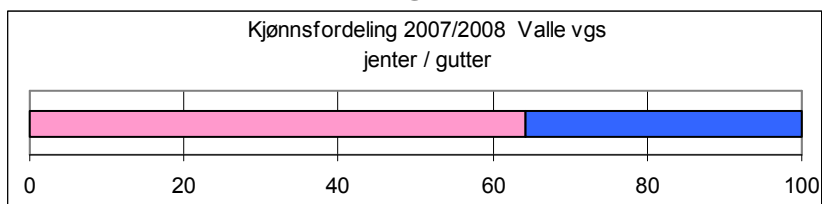
LILLEHAMMER VDG. SKOLE	2006 Primærsøkere m/ ungdomsrett	2006 Elevtall pr 01.10.2006	2007 Primærsøkere m/ ungdomsrett	2007 Vedtatt dimensjonering	2007 Elevtall pr 01.10.2007
VG1 STUDIESPESIALISERING	196	205	121	133	137
VG1 STUDIESPESIALISERING M/FOTBALL			46	44	37
VG1 STUDIESPESIALISERING M/ISLANDSHEST			3	3	4
VG1 STUDIESPESIALISERING M/KULTURAKTIVITET			28	30	30
VK1 ALLMENNE FAG	173	160			
VK1 ØKONOMISKE OG ADM. FAG	15	14			
VG2 REALFAG			100	100	87
VG2 SAMFUNNSFAG/ØKONOMI			90	90	83
VG2 SPRÅKFAG			15	15	16
VK2 ALLMENNE FAG		157			167
VK2 ØKONOMISKE OG ADM.FAG		20			13
VG1 SERVICE OG SAMFERDSEL	22	28	21	30	25
VG2 REISELIV			7	15	7
VK1 SALG OG SERVICE/VG2 SALG, SERVICE OG SIKKERHET	15	14	9	15	11
PLANLAGT VK2 SALG OG SERVICE					1
TOTAL	421	598	440		618

Gjøvik videregående skole



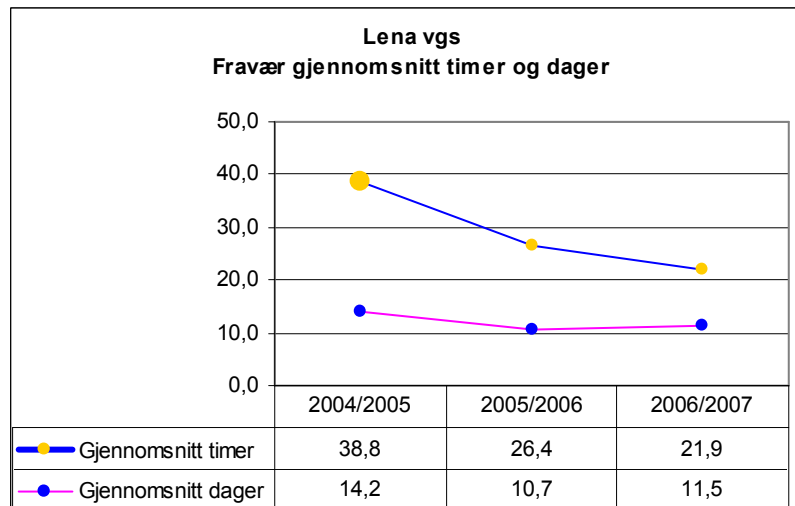
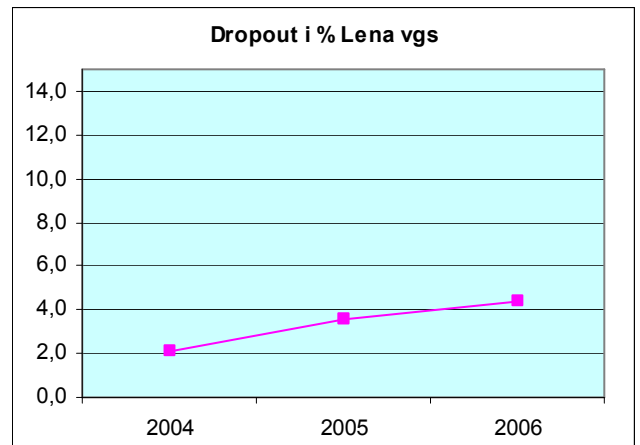
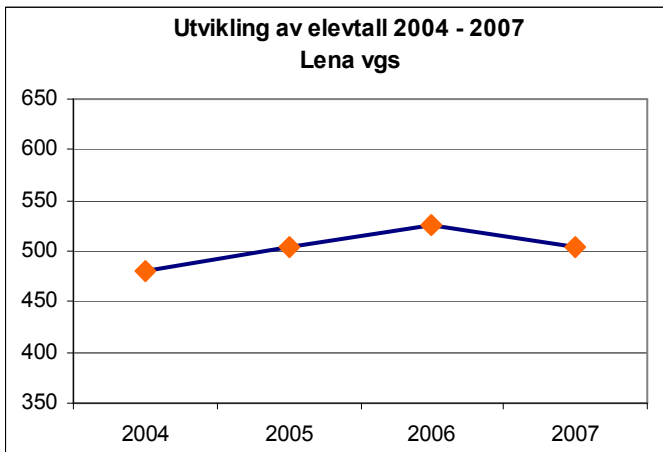
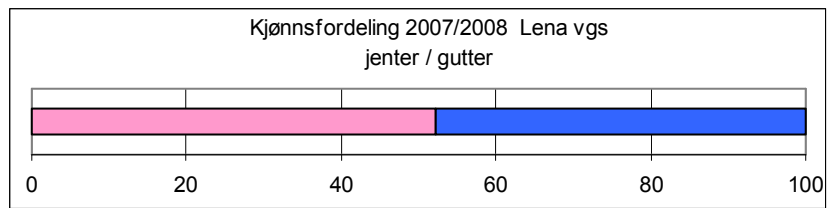
GJØVIK VDG SKOLE	2006 Primærsøkere m/ ungdomsrett	2006 Elevtall pr 01.10.2006	2007 Primærsøkere m/ ungdomsrett	2007 Vedtatt dimensjonering	2007 Elevtall pr 01.10.2007
VG1 STUDIESPESIALISERING	133	149	146	150	151
VK1 ALLMENNE FAG	88	83			
VK1 ØKONOMISKE OG ADM. FAG	21	22			
VG2 REALFAG			42	45	43
VG2 SAMFUNNSFAG/ØKONOMI			91	95	80
VG2 SPRÅKFAG			8	10	5
VK2 ALLMENNE FAG		97			85
VK2 ØKONOMISKE OG ADM. FAG		8			24
1-INTERNATIONAL BACCALAUREATE	30	27	21	27	23
2-INTERNATIONAL BACCALAUREATE					22
VG1 MUSIKK, DANS OG DRAMA	55	38	70	43	43
VK1/VG2 MUSIKK	22	22	21	25	19
VK1/VG2 DRAMA	12	13	16	18	15
VK2 MUSIKK		14			18
VK2 DRAMA		15			12
VG1 SERVICE OG SAMFERDSEL	12	22	10	20	17
VK1 SALG OG SERV./VG2 SALG,SERVICE , SIKKERHET	18	15	21	20	18
VG1 HELSE- OG SOSIALFAG	56	55	79	62	62
VK1/VG2 BARNE- OG UNGDOMSARB.	19	18	24	20	20
VK1 HJELPEPLEIER	24	31			
VK1/VG2 HUDPLEIER	12	12	21	17	15
VG2 HELSEARBEIDERFAG			19	17	17
VK1/VG2 HELSESERVICEFAG	5	0	9	17	8
VK2 HJELPEPLEIER		26			28
VK2 HUDPLEIER		5			9
VG1 DESIGN OG HÅNDVERK	29	27	32	32	30
VG1 STUDIESPES. M/FORMGIVNING	11	16	12	17	11
VG2 FORMGIVNINGSFAG			8	15	9
VK1/VG2 FRISØR	72	30	44	30	30
VG1 MEDIER OG KOMMUNIKASJON	65	41	69	41	41
VK1/VG2 MEDIER OG KOMMUNIKASJON	33	35	37	40	37
VK2 MEDIER OG KOMMUNIKASJON	34	35	35	40	29
VG1 BYGG- OG ANLEGGSTEKNIKK	60	47	56	48	48
VK1 TØMRER/VG2 BYGGTEKNIKK	34	25	41	45	37
VK1 MURER	9	9			
VK1 BETONG	0	0			
VK1 RØRFAG	10	12			
VK1 KOBBER- OG BLIKKENSLAGER	0	0			
VG2 KLIMA-, ENERGI- OG MILJØTEKNIKK			13	15	10
VK1 MALER OG BYGGTAPETSERER/VG2 OVERFLATETEKNIKK	5	0	3	15	2
TOTAL	869	949	948		1018

Valle videregående skole



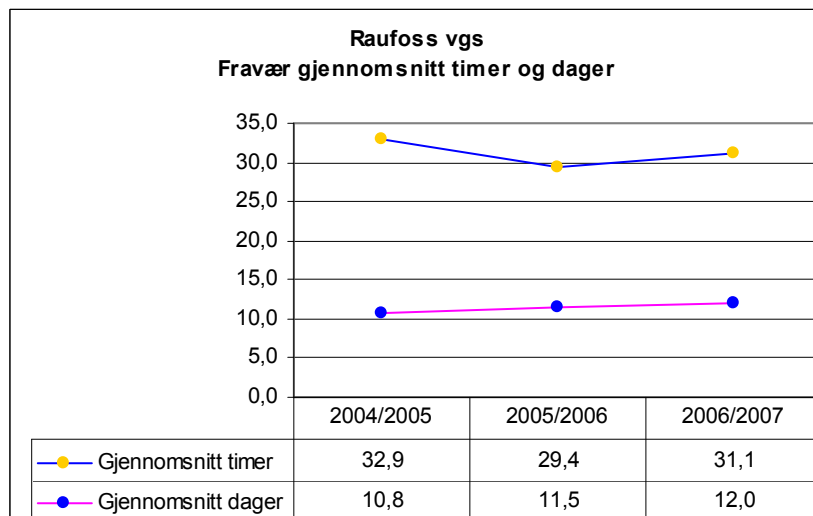
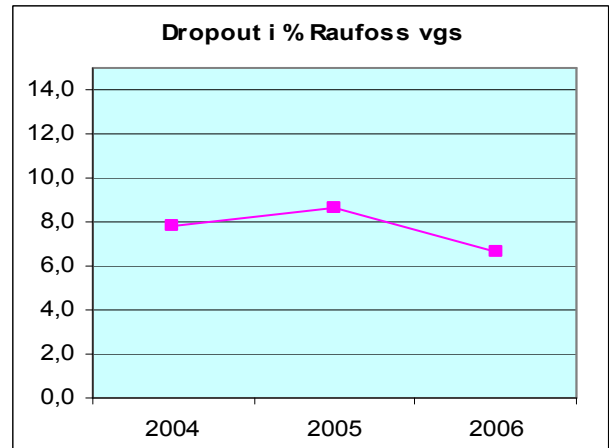
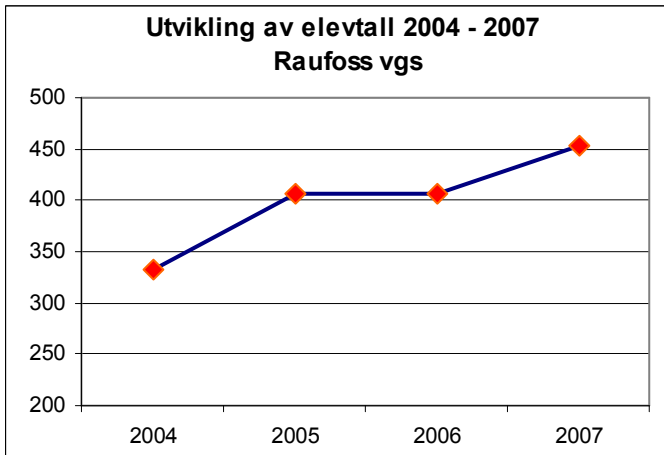
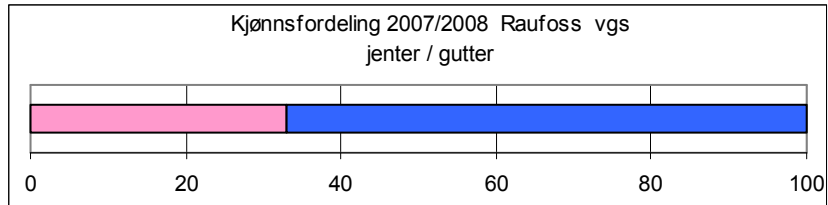
VALLE VDG. SKOLE	2006 Primærøkere m/ ungdomsrett	2006 Elevtall pr 01.10.2006	2007 Primærøkere m/ ungdomsrett	2007 Vedtatt dimensjonering	2007 Elevtall pr 01.10.2007
VG1 NATURBRUK	65	64	54	68	60
VK1 LANDBRUK OG NATURFORV/VG2 LANDBRUK OG GARTNERNÆRING	48	49	14	19	10
VK1/VG2 SKOGBRUK	4	6	5	6	5
VK1/VG2 ANLEGGSGARTNER/IDRETTSANL.	4	6	6	8	8
VG2 HESTE- OG HOVSLAGERFAG			27	27	27
VK2 ALLSIDIG LANDBRUK	5	8	10	15	11
VK2 NATURFORVALTNING	19	15	19	20	19
TOTAL	145	148	135		140

Lena videregående skole



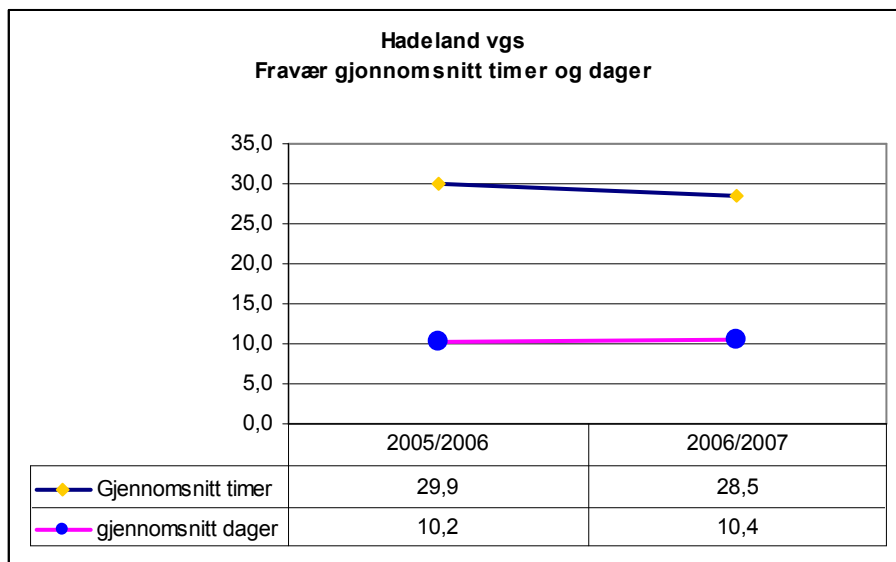
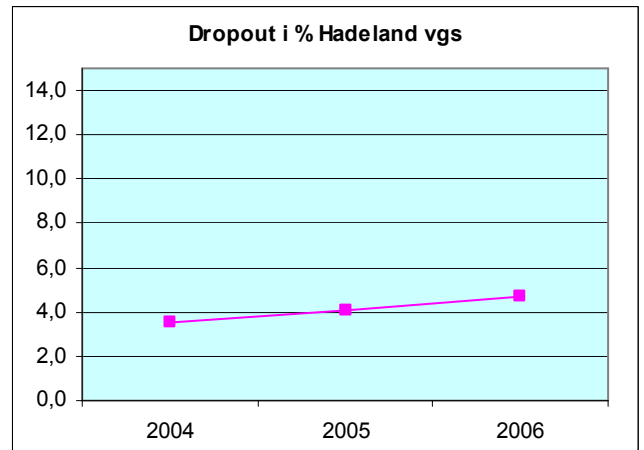
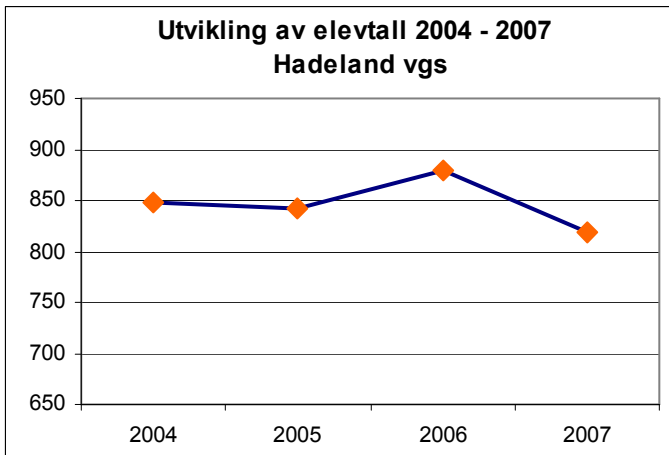
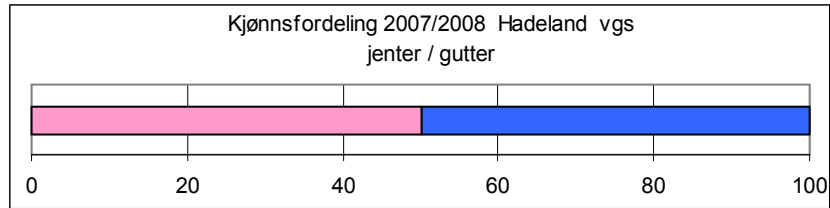
LENA VDG SKOLE	2006 Primærøkere m/ ungdomsrett	2006 Elevtall pr 01.10.2006	2007 Primærøkere m/ ungdomsrett	2007 Vedtatt dimensjonering	2007 Elevtall pr 01.10.2007
VG1 STUDIESPESIALISERING	57	60	27	60	39
VK1 ALLMENNE FAG	53	54			
VG2 REALFAG			31	31	31
VG2 SAMFUNNSFAG/ØKONOMI			17	20	22
VG2 SPRÅKFAG			7	9	7
VK2 ALLMENNE FAG		50			55
VG1 IDRETTSFAG	84	61	65	55	60
VG1 IDRETTSFAG RYTTERSPORT			5	5	0
VK1/VG2 IDRETTSFAG	49	45	59	60	51
VK2 IDRETTSFAG		46			46
VG1 HELSE- OG SOSIALFAG	32	34	28	32	36
VK1 OMSORGSFAG	25	22			
VG2 HELSEARBEIDERFAG			13	17	19
VG1 DESIGN OG HÅNDVERK	22	34	27	32	33
VG2 INTERIØR OG UTSTILLINGSDESIGN			12	15	14
VG1 STUDIESPES. M/FORMGIVNINGIVING	4	0	1	0	0
VK1 TEGNING/FORM/FARGE	13	9			
VK2 TEGNING/FORM/FARGE	14	16	6	15	10
VG1 TEKNIKK OG IND. PROD	23	25	17	30	23
VK1/VG2 KJØRETØY	24	30	15	30	20
VG2 BILSKADE, LAKK OG KAROSSERI			18	15	15
VK1/VG2 ARBEIDSMASKINER	5	4	4	10	4
VK1 TRANSPORTFAG/VG2 TRANSPORT OG LOGISTIKK	8	12	13	15	10
VG2 INDUSTRIELL MØBELPRODUKSJON			0	0	0
VG2 TRETEKNIKK			0	0	0
VK1 SNEKKERFAG/VG2 DESIGN OG TREARBEID	16	15	9	19	8
VG1 SERVICE OG SAMFERDSEL	7	8	1	0	0
TOTAL	436	525	375		503

Raufoss videregående skole



RAUFOSS VDG. SKOLE	2006 Primærøkere m/ ungdomsrett	2006 Elevtall pr 01.10.2006	2007 Primærøkere m/ ungdomsrett	2007 Vedtatt dimensjonering	2007 Elevtall pr 01.10.2007
VK2 AF PÅBYGGINGSÅR	48	60	56	66	61
VG1 HELSE- OG SOSIALFAG	30	32	23	32	29
VK1/VG2 BARNE- OG UNGDOMSARB.	16	22	30	27	27
VG2 AMBULANSEFAG			31	10	10
VG1 RESTAURANT OG MATFAG	36	42	22	40	30
VK1 KOKKFAG/VG2 KOKK- OG SERVITØRFAG	18	15	27	32	25
VG1 ELEKTROFAG	32	35	48	48	46
VG2 AUTOMATISERING			10	15	13
VK1 ELEKTRO/VG2 ELENERGI	24	16	27	15	15
VK1 ELEKTRONIKK/VG2 DATA OG ELEKTRONIKK	5	7	7	15	11
VK2 SERVICEELEKTRONIKER	13	14	10	15	10
VK2 AUTOMATIKER	2	2	5	5	4
VG1 TEKNIKK OG IND. PROD.	14	22	23	45	36
VK2 AUTOMATIKKMEKANIKER	5	6	4	10	6
GK/VG1 TEKNISKE OG ALLMENNEFAG	23	17	27	15	15
VK1 TEKNISKE OG ALLMENNE FAG		9			17
VK2 TEKNISKE OG ALLMENNE FAG		7			9
VK3 TEKNISKE OG ALLMENNE FAG		7			7
VK1/VG2 MATFAG	13	13	16	16	16
VG1 STUDIESPESIALISERING M/FOTBALL	11	12	33	20	18
VG2 STUDIESPESIALISERING M/FOTBALL		12			13
VK2 ALLMENN/ØK M/FOTBALL		10			12
VK3 ALLMENN/ØK M/FOTBALL		13			11
VK1 MEKATRONISKE FAG	9	17			
VK1 VERKSTEDTEKNISKE FAG	16	16			
VG2 PRODUKSJONS- OG INDUSTRITEKNIKK			13	20	12
TOTAL	315	406	412		453

Hadeland videregående skole

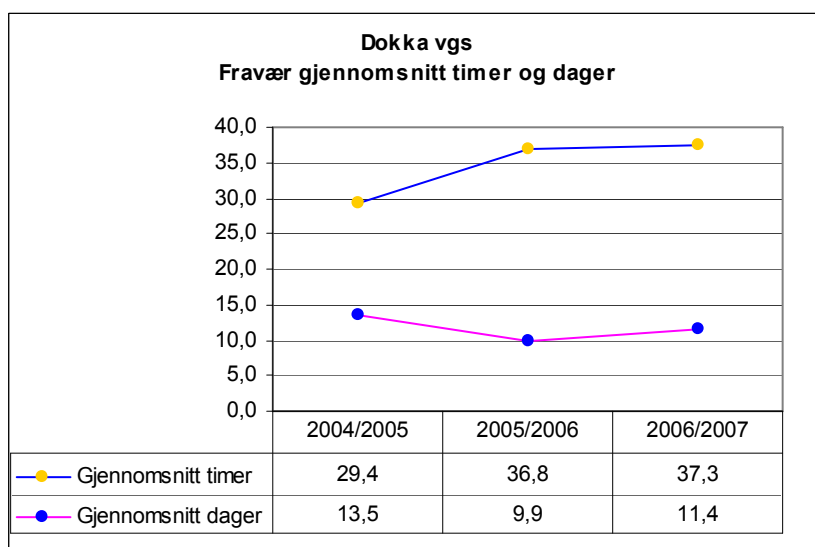
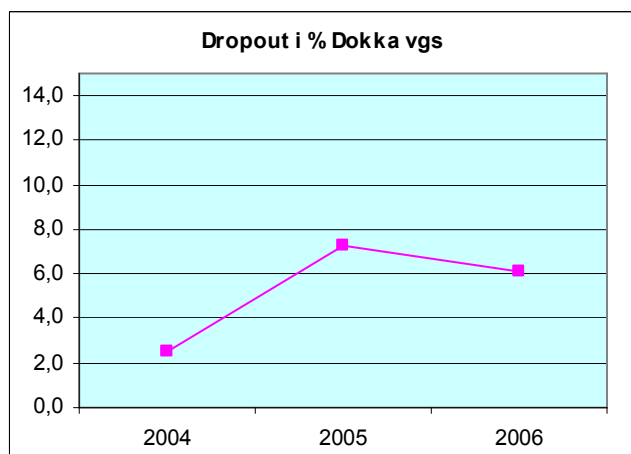
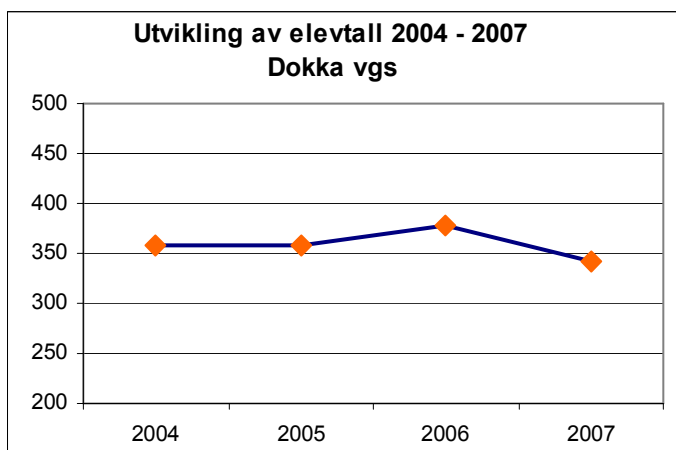
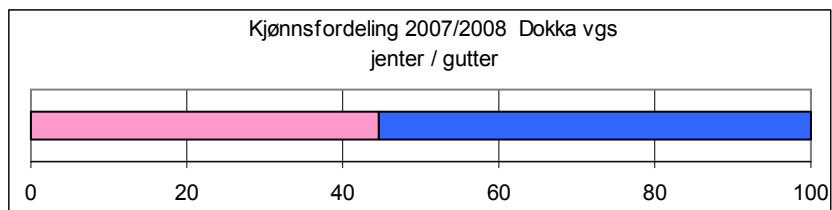


På grunn av manglene data vil det kun bli presentert tall fra 2005/2006 og 2006/2007

HADELAND VDG. SKOLE	2006 Primærsøkere m/ ungdomsrett	2006 Elevtall pr 01.10.2006	2007 Primærsøkere m/ ungdomsrett	2007 Vedtatt dimensjonering	2007 Elevtall pr 01.10.2007
VG1 STUDIESPESIALISERENDE	102	109	101	96	91
VK1 ALLMENNE FAG	86	80			
VK1 ØKONOMISKE OG ADM. FAG	19	19			
VG2 REALFAG			49	55	41
VG2 SAMFUNNSFAG/ØKONOMI			52	55	43
VG2 SPRÅKFAG			5	0	0
VK2 ALLMENNE FAG		85			80
VK2 ØKONOMISKE OG ADM. FAG		28			21
VK2 AF PÅBYGGINGSÅR	12	28	19	25	30
VG1 IDRETTSFAG	35	31	43	44	42
VK1/VG2 IDRETTSFAG	27	27	28	32	29
VK2 IDRETTSFAG		25			28
VG1 SERVICE OG SAMFEDSEL	18	18	10	18	19
VK1 SALG OG SERVICE/VG2 SALG, SERVICE OG SIKKERHET	13	16	12	18	13
VG2 REISELIV			1	0	0
VG1 HELSE- OG SOSIALFAG	22	30	32	33	31
VK1 OMSORGSFAG	9	12			
VG2 HELSEARBEIDERFAG			10	10	10
VK1/VG2 BARNE- OG UNGDOMSARB.	16	12	7	8	8
VK3 HELSE /SOSIAL/ ALLMENNFAG		5			5
VG1 DESIGN OG HÅNDVERK	23	27	25	34	33
VG2 INTERIØR OG UTSTILLINGSDESIGN			15	18	14
VG1 STUDIESPES. M/FORMGIVNING	7	13	17	18	15
VG2 FORMGIVNING			11	15	8
VK1 TEGNING/FORM/FARGE	8	17			
VK2 TEGNING/FORM/FARGE	26	27	8	10	12
VG1 MEDIER OG KOMMUNIKASJON	51	20	29	20	18
VK1/VG2 MEDIER OG KOMMUNIKASJON	15	15	15	16	15
VK2 MEDIER OG KOMMUNIKASJON	8	10	9	16	13
VG1 RESTAURANT- OG MATFAG	16	21	13	18	15
VK1 KOKKFAG/VG2 KOKK- OG SERVITØRFAG	24	22	12	16	9
PLANLAGT VK2 HOTELL/NÆRING					2
VG1 BYGG- OG ANLEGGSTEKNIKK	43	46	29	34	33
VK1 TØMRER/VG2 BYGGTEKNIKK	21	27	29	32	27
VK1 MURER	2	1			
VK1 RØRFAG	3	2			
VG2 KLIMA-, ENERGI- OG MILJØTEKNIKK			2	2	2
VG1 ELEKTROFAG	24	32	25	32	27
VK1 ELEKTRONIKK/VG2 DATA OG ELEKTRONIKK	9	10	11	16	14
VK2 SERVICEELEKTRONIKER	8	7	9	16	10

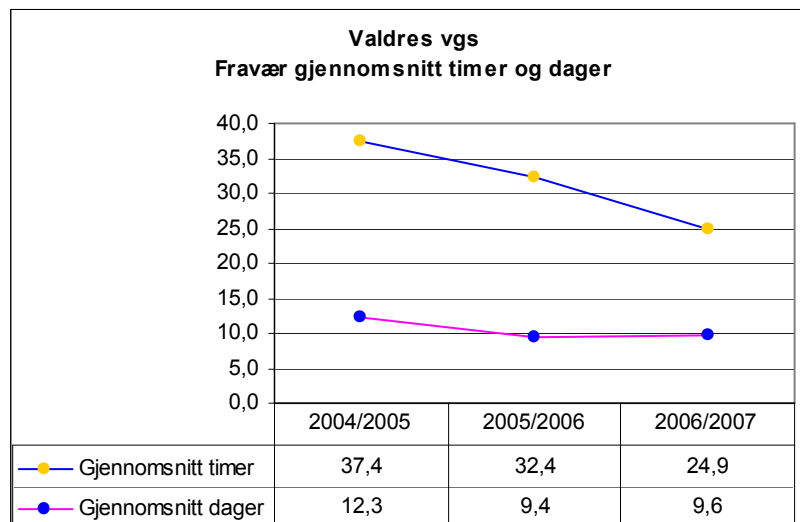
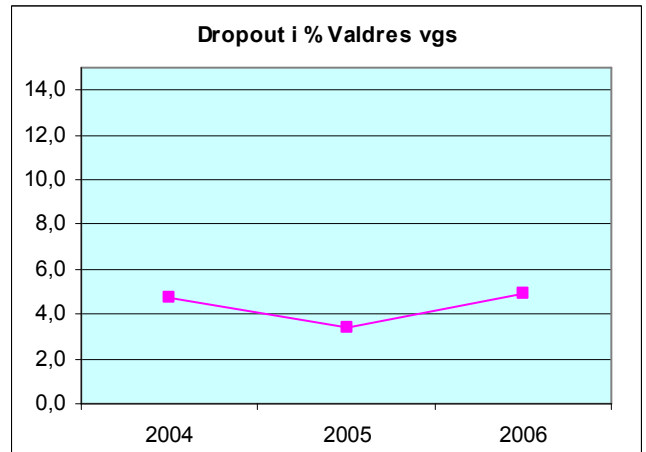
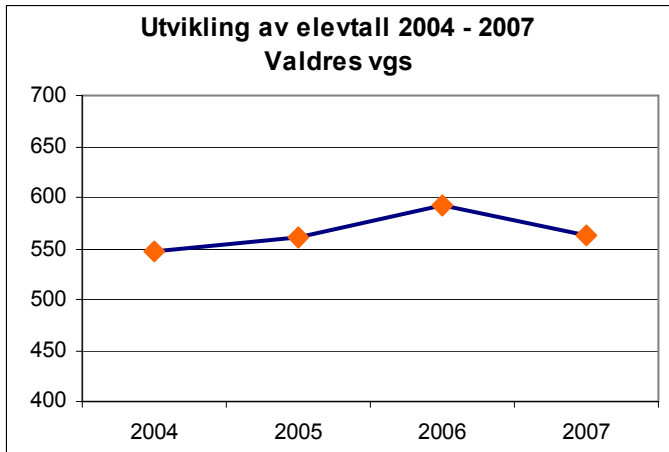
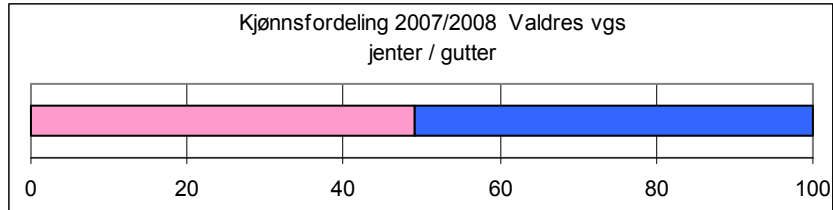
HADELAND VDG. SKOLE (forts)	2006 Primærsøkere m/ ungdomsrett	2006 Elevtall pr 01.10.2006	2007 Primærsøkere m/ ungdomsrett	2007 Vedtatt dimensjonering	2007 Elevtall pr 01.10.2007
VG1 TEKNIKK OG IND. PROD.	30	32	33	34	34
VK1 KJØRETØY/VG2 KJØRETØY	17	15	12	13	12
VG2 BILSKADE, LAKK OG KAROSSERI			12	6	8
VK1 MEK/ELEKTRO/SVEIS/MASKIN	5	6			
VG2 PRODUKSJONS- OG INDUSTRITEKNIKK			5	16	7
TOTAL	699	880	690		819

Dokka videregående skole



DOKKA VDG. SKOLE	2006 Primærøkere m/ ungdomsrett	2006 Elevtall pr 01.10.2006	2007 Primærøkere m/ ungdomsrett	2007 Vedtatt dimensjonering	2007 Elevtall pr 01.10.2007
VG1 STUDIESPESIALISERING	48	51	27	55	33
VK1 ALLMENNE FAG	33	33			
VG2 REALFAG			26	30	28
VG2 SAMFUNNSFAG/ØKONOMI			18	20	16
VG2 SPRÅKFAG			3	5	3
VK1 IKT DRIFTSFAG/VG2 IKT SERVICEFAG	23	19	16	20	19
VK2 ALLMENNE FAG		46			33
VK2 AF PÅBYGGINGSÅR	20	26	16	30	20
VG1 HELSE- OG SOSIALFAG	24	27	29	30	28
VK1/VG2 BARNE- OG UNGDOMSARB.	8	10	14	18	18
VG2 HELSEARBEIDERFAG			12	18	14
VG1 DESIGN OG HÅNDVERK	13	14	10	30	14
VG1 STUDIESPES. M/FORMGIVNING	4	2	2	5	2
VG2 FORMGIVNINGSFAG			1	5	1
VK1 TEGNING/FORM/FARGE 2-ÅRIG ÅR 1	16	18			
VK2 TEGNING/FORM/FARGE 2-ÅRIG ÅR 2		12			16
VG1 RESTAURANT- OG MATFAG	10	14	7	30	8
VG2 KOKK- OG SERVITØRFAG			1	15	1
VG1 BYGG- OG ANLEGGSTEKNIKK	24	25	12	20	17
VK1 TØMRER/VG2 BYGGTEKNIKK	11	12	14	16	13
VG2 TRETEKNIKK			3	15	2
VG1 ELEKTROFAG	14	14	15	15	13
VK1 ELEKTRO/VG2 ELENERGI	15	21	9	15	12
VG1 TEKNIKK OG IND. PROD.	18	22	16	30	18
VK1 PLATE- OG SVEISEFAG/VG2 PRODUKSJONS- OG INDUSTRIKNIKK	9	9	11	16	13
GK TREARBEID	9	0			
VK1 SNEKKERFAG/VG2 DESIGN OG TREARBEID	3	3	0	0	0
TOTAL	302	378	262		342

Valdres videregående skole



VALDRES VDG. SKULE	2006 Primærsøkere m/ ungdomsrett	2006 Elevtall pr 01.10.2006	2007 Primærsøkere m/ ungdomsrett	2007 Vedtatt dimensjonering	2007 Elevtall pr 01.10.2007
VG1 SERVICE OG SAMFERDSEL	15	16	4	10	7
VG2 REISELIV			7	30	6
VG1 STUDIESPESIALISERING	54	59	44	64	48
VK1 ALLMENNE FAG	49	49			
VG2 REALFAG			18	30	15
VG2 SAMFUNNSFAG/ØKONOMI			28	30	33
VG2 SPRÅKFAG			7	30	5
VK2 ALLMENNE FAG		50			48
VK2 ØKONOMISKE OG ADM.FAG		1			2
VK2 AF PÅBYGGINGSÅR	22	26	34	45	33
VG1 IDRETTSFAG	29	24	32	32	29
VK1/VG2 IDRETTSFAG	37	30	25	32	21
VK2 IDRETTSFAG		24			31
VG1 HELSE- OG SOSIALFAG	36	40	18	22	22
VK1 OMSORGSFAG	5	8			
VG2 HELSEARBEIDERFAG			18	22	19
VK1/VG2 BARNE- OG UNGDOMSARB.	7	7	10	15	11
VG1 STUDIESPES. M/FORMGIVNING	16	14	10	30	12
VG2 FORMGIVNING			14	22	14
VK1 TEGNING/FORM/FARGE	21	23			
VK2 TEGNING/FORM/FARGE	16	16	12	15	18
VG1 RESTAURANT- OG MATFAG	19	21	13	20	16
VK1 KOKKFAG/VG2 KOKK- OG SERVITØRFAG	19	22	19	20	21
VK1 SERVITØRFAG	4	4			
VG1 BYGG- OG ANLEGGSTEKNIKK	32	32	30	32	33
VK1 TØMRER/VG2 BYGGTEKNIKK	25	25	25	32	25
VK1 MURER	3	3			
VG1 ELEKTROFAG	22	21	36	20	20
VK1 ELEKTRO/VG2 ELENERGI	11	8	8	9	7
VK1 ELEKTRONIKK/VG2 DATA OG ELEKTRONIKK	8	9	9	15	10
VG1 TEKNIKK OG IND. PROD.	26	28	19	32	29
VK1/VG2 KJØRETØY	22	17	17	17	16
VK1/VG2 ARBEIDSMASKINER	9	10	7	10	9
VK1 TRANSPORTFAG/VG2 TRANSPORT OG LOGISTIKK	4	6	2	10	3
TOTAL	483	592	466		563

2.7 Elever fordelt på rettstype

	Fullføringsrett	Ikke rett	Ungdomsrett	Voksenrett	Total
Dokka vgs	3	10	329	1	343
Gausdal vgs	2	3	348		353
Gjøvik vgs		26	991		1017
Hadeland vgs	4	31	784		819
Lena vgs	4	8	491		503
Lillehammer vgs	3	88	527		618
Mesna vgs	4	80	191		275
NG avd Hjerleid	1	3	130		134
NG avd Klones		6	27		33
NG avd Lom		1	110		111
NG avd Otta	1	19	322	1	343
Raufoss vgs	1	40	412		453
Valdres vgs	5	13	546		564
Valle vgs	1	10	129		140
Vargstad vgs	2	54	351	1	408
Vinstra vgs	4	14	526		544
Total	35	406	6214	3	6658

Ungdomsrett er rett til opplæring etter §3-1 i opplæringsloven. "Voksenrett" og "Fullføringsrett" er rett til opplæring etter §4A-3 i opplæringsloven. I kategorien "Ikke rett" kommer blant annet ungdommer fra Brøttums skolekrets som går på skole på Mesna vgs, Vargstad vgs eller Lillehammer vgs, samt en stor del av elevene på allmennfaglig påbygging.

2.8 Fagskolen i Gjøvik

Fagskolen i Gjøvik har eget inntak av elever og er statlig finansiert med et tilskudd pr elev.

LINJE	Fordypninger	Plasser 2006/08	Heltids-stud.tall	1. klasse TF	2 klasse TF	Deltids- 1. år	Deltids- 2. år	Deltids- 3. år	Deltids- 4. år
Bygg og anlegg	Bygg	80	70	23	18	36	14	8	
	Anlegg	20	19,5	6	3	13	5	3	
	Klima, energi og miljø	20	25,5	4	7	22	7		
SUM BYGG OG ANLEGG		120	115	33	28	71	26	11	0
Data	Drift og sikkerhet	30	21	8	13				
SUM DATA		30	21	8	13	0	0	0	0
Elektro	Elkraft	40	65	13	17	40	19		11
	Elkraft 3-årig	10	8,7			13			
	Elkraft 4-årig	20	10,5			21			
	Automatisering	20	8	2	2	8			
SUM ELEKTRO		90	92,2	15	19	81	19	0	11
Teknikk og ind. produksjon	Logistikk og Transport	15	13	5	3	7	3		
	Maskinteknikk	20	17	9	2	12			
	Maskinteknisk drift	10	9,5	2	3		9		
	Møbel og innredning	15	11	6	5				
SUM TEKNIKK OG IND. PRODUKSJON		60	50,5	22	13	19	12	0	0
TOTALSUM TEKNISK FAGSKOLE		300	279	78	73	171	57	11	11
Helsefag	Psykisk helsearbeid	20	6,5				13		
	Psyk. Helsearbeid (Lilleh)	20	9,5				19		
	Kreftomsorg og lindrende pleie	10	10			20			
	Helsesekr i helseforetak	10	0						
	Eldreomsorg	10	0						
	Eldreomsorg (Hadeland)	10	5,5				11		
	Barsel og barnepleie	10	0						
SUM HELSEFAG		90	31,5	0	0	20	43		

2.9 Særskilt inntak

Det er behandlet 757 søknader om inntak etter særskilt vurdering. 12 av disse ble avvist og 128 ble overført til ordinært inntak.

Tallene i tabellen nedenfor, baserer seg på antall behandlede søknader totalt. Noen av de som ble tatt inn, har senere sagt fra seg tildelt plass eller sluttet etter skolestart.

Utvikling i antall søkere i særskilt inntak de senere år:

	2002	2003	2004	2005	2006	2007
Antall søkere totalt	647	722	830	790	804	757
Antall inntatt	537	609	685	676	705	617
Antall avvist eller ordinært	110	113	145	114	99	140

26 elever fra Oppland er tatt inn gjennom særskilt inntak til videregående opplæring utenfor eget fylke. 4 elever bor i fosterhjem i andre fylker. 12 elever fra Jevnaker er tatt inn til videregående opplæring i Buskerud, men bor hjemme. De øvrige elevene har fått godkjent skoleplass utenfor Oppland av ulike årsaker. Tilsvarende har 29 elever fra andre fylker fått inntak i Oppland etter særskilt vurdering. Dette gjelder elever som bor i fosterhjem eller som har fått godkjent inntak i Oppland av andre årsaker.

Elever fra Oppland som bor i barneverninstitusjon i annet fylke, har vi ikke lenger oversikt over, ettersom opplæringsansvaret for disse ligger hos vertsfylkeskommunen der institusjonen ligger. Vanligvis gjelder dette svært få. Et betydelig større antall ungdommer fra andre fylker er plassert på barneverninstitusjon i Oppland, og er tatt inn gjennom særskilt inntak. Disse er inkludert i søkertallene over. Fra 01.01.07 har Oppland fylkeskommune opplæringsansvar for alle barn og unge som er plassert på barneverninstitusjon i Oppland.

Klage på særskilt inntak

Fylkesopplæringssjefen mottok i alt 41 klager på vedtak om særskilt inntak. 12 av klagen fikk medhold, og 3 fikk delvis medhold. 2 av klagen som ikke fikk medhold av klageinstansen, fikk delvis medhold av fylkesopplæringssjefen.

Behandling av klager på særskilt inntak 2007:

Klage tatt til følge av fylkesopplæringssjefen	12
Behandlet av Fylkesmannen – ikke medhold	15
Behandlet av Fylkesmannen – delvis medhold	3
Behandlet av klagenemnda – ikke medhold	11
SUM	41

Planlagt VK2 med elevstatus

Det ble i 2007 innført en ny søkemulighet for elever på VK1 yrkesfaglige studieretninger som sikter mot kompetanse på lavere nivå, og som ikke kan være lærekandidater med opplæring i bedrift. Det kom inn 8 søknader, hvorav 4 ble innvilget.

3. FORMIDLING AV LÆRLINGER OG LÆREKANDIDATER

3.1 Formidling av lærlinger

Det var totalt 675 søkere til lærefag i 2007. Av årets søkere er 513 av søkerne formidlet direkte til læreplass. Dette betyr at vel 76 % av årets søkere har læreplass. Oversikten pr. oktober 2007 viste at det var 107 elever med ungdomsrett uten tilbud om læreplass.

Regionale oppfølgingsmøter

Det ble gjennomført regionale oppfølgingsmøter for søkere til lærefag som pr. 1. september ikke har fått tilbud om læreplass. Det ble gjennomført individuelle samtaler med om lag 50 elever. Denne oppfølgingen ble oppfattet som et positivt tiltak for elevene, ikke minst på pga. at disse møtene arrangeres i regionen der elevene bor. På disse samlingene har det ved siden av representanter fra Fagopplæringskontoret også vært med representanter fra PPT, rådgivertjeneste, samt faglærere og mellomledere

Alternativt VK2

Fagopplæringskontoret sendte i september tilbud til elever med ungdomsrett om de ønsker å fullføre sin utdanning gjennom alternativt VK2. I alt 114 søkere til læreplass mottok dette tilbudet. Av disse takket 12 elever ja til tilbudet, 26 elever takket nei tilbudet og 76 elever svarte ikke på henvendelsen og ble dermed overført Oppfølgingstjenesten.

Lærekontrakter

Det er inngått 650 nye lærekontakter i 2007. Dette er en økning på 50 nye kontrakter i forhold til 2006. Dette utgjør en stigning på ca 9 %.

3.1.1 Fravær og antall fag med ikke-bestått

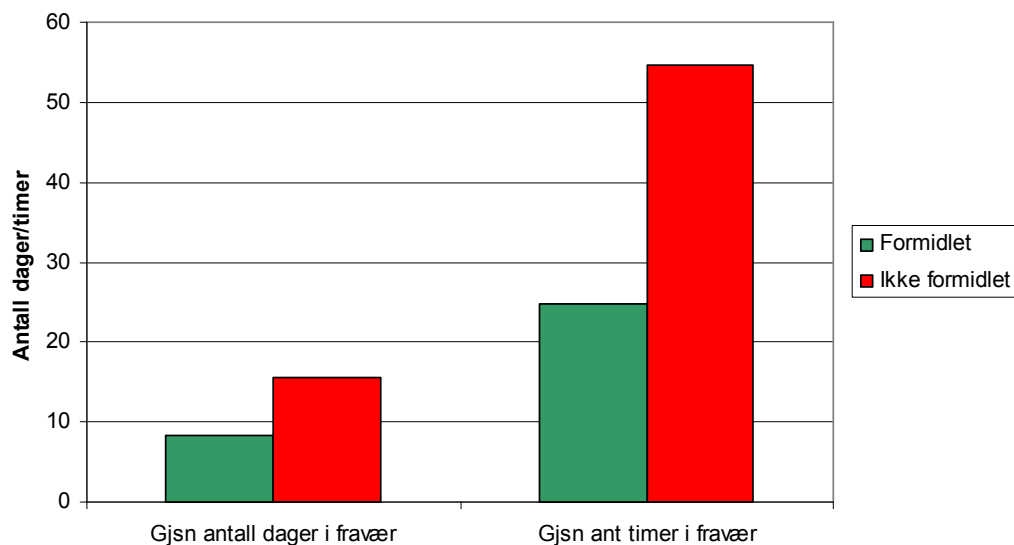
I år har relativt mange blitt formidlet på grunn av situasjonen i arbeidsmarkedet. Vi står allikevel igjen med et visst antall søkere som ikke får læreplass. Faktorer som kan være med på å avgjøre muligheten til å få læreplass er fravær og antall ikke-bestått.

I beregningene er det ikke tatt hensyn til hvilken rettighet søkeren har til plass. Det er kun søkere som har gått på skole i Oppland de to siste åra som er med i beregningene.

Fravær i antall dager og timer

Figuren på neste side viser en oversikt over det gjennomsnittlige fraværet i antall dager og timer per søker til læreplass.

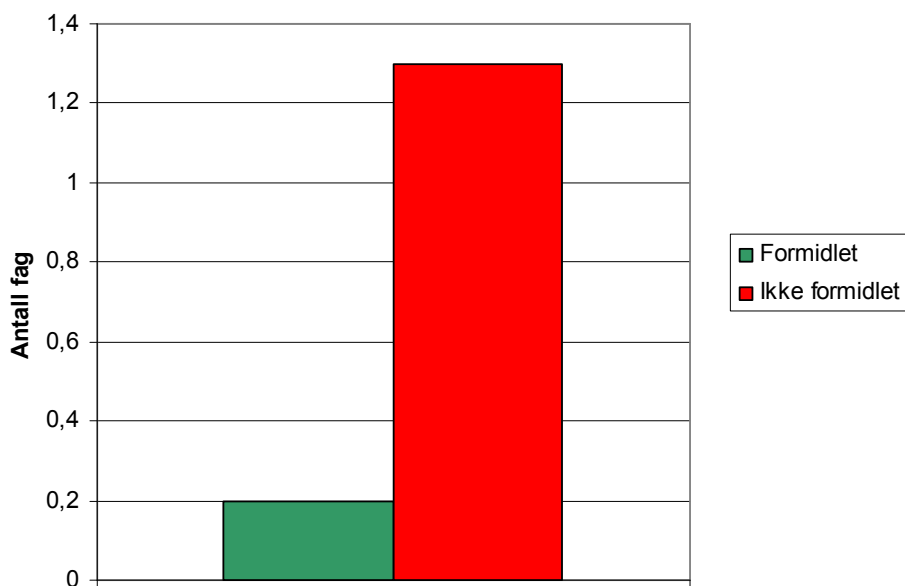
Gjennomsnittlig fravær i dager og timer pr søker til læreplass



Antall fag med ikke bestått

Figuren under viser en oversikt over gjennomsnittlig antall fag med ikke bestått per søker til læreplass.

Gjennomsnittlig antall fag med ikke bestått per søker til læreplass



3.1.2 Søkere og antall formidlet fordelt på lærefag

Studieretning	Kursnavn	Søkere	Formidlet
Allm.øk og adm. fag	IKT DRIFTSFAG	29	24
	Total		24
Byggfag	ANLEGGSMASKINFØRERFAGET	10	9
	BETONG-OG GRUNNARBEIDSFAGET	2	1
	FORSKALINGSFAGET	4	1
	BYGGTAPETSERFAGET	1	1
	RØRLEGGERFAGET	20	16
	MURERFAGET	12	8
	TUNNEL- OG FJELLARBEIDSFAGET	1	1
	TØMRERFAGET	103	84
	Total	182	169
Elektrofag	AUTOMATIKERFAGET	2	1
	ELEKTRIKERFAGET	49	35
	ENERGIMONTØRFAGET	7	5
	ENERGIOPERATØRFAGET	1	1
	FLYSYSTEMAVIONIKERFAGET	1	1
	FLYSYSTEMMEKANIKERFAGET	4	4
	SERVICEELEKTRONIKERFAGET	20	7
	SIGNALMONTØRFAGET	1	1
	Total	85	55
Formgivingsfag	BLOMSTERDEKORATØRFAGET	8	3
	DAMEFRISØRFAGET	33	21
	KJOLE-OG DRAKTSYERFAGET	1	1
	Total	42	25
Hotell og næring	BAKERFAGET	2	1
	INDUSTRIELL NÆRINGSMIDDELPROD.	2	1
	INSTITUSJONSKOKKFAGET	16	7
	KJØTTSKJÆERERFAGET	2	2
	KOKKFAGET	44	32
	KONDITORFAGET	3	2
	Total	69	45
Helse- og sosialfag	AMBULANSEFAGET	7	3
	BARNE- OG UNGDOMSARB.FAGET	44	32
	OMSORGSARBEIDERFAGET	19	14
	Total	70	48
Mekaniske fag	AUTOMATIKMEKANIKERFAGET	4	1
	BILFAGET, LETTE KJØRETØY	48	29
	BILFAGET, TUNGE KJØRETØY	5	4
	BILLAKKERERFAGET	3	1
	BILSKADEFAGET	7	5
	DIMENSJONSKONTROLLFAGET	1	1
	INDUSTRIMEKANIKERFAGET	9	6
	INDUSTRIRØRLEGGERFAGET	2	2
	KAROSSERIMAKERFAGET	1	1
	KULDEMONTØRFAGET	1	1

	LANDBRUKSMASKINFAGET	16	7
	MASKINARBEIDERFAGET	3	3
	METALLFORMERFAGET	1	1
	MOTORMANNFAGET	1	1
	MOTORSYKKELFAGET	3	2
	PLATEARBEIDERFAGET	5	3
	RESERVEDELSFAGET FOR KJØRETØY	1	1
	SVEISERFAGET	7	2
	LÅSEMEDFAGET	1	1
	VERKTØYMAKERFAGET	7	5
	VK II ANLEGGSMASKINREPAR.FAGET	3	2
	YRKESJÅFØRFAGET	29	25
	Total	158	104
Medie/komm	MEDIEGRAFIKERFAGET	2	1
	Total	2	1
Naturbruk	ANLEGGSGARTNERFAGET	6	2
	HESTEFAGET	9	5
	Total	15	9
Salg og service	BUTIKKFAGET	26	19
	KONTORFAGET	7	5
	RESEPSJONSFAGET	2	1
	VEKTERFAGET	2	1
	Total	39	26
Trearbeidsfag	TRESKJÆRERFAGET	1	1
	TREVARE OG MØBELSNEKKERFAGET	15	8
Total søkere	Total	675	513

3.2 Formidling av lærekandidater

En lærekandidat er en som har skrevet opplæringskontrakt med sikte på en mindre omfattende prøve enn fag-/svenneprøven.

Tabellen viser hvordan søkerne fordelte seg på ulike fag.

Lærefag	Antall	Oppl. kontrakt	VK2 i skole	Utsatt rett	Andre årsaker
Barne- og ungdomsarbeiderfaget	5	3	1	1	
Butikkfaget	2	1		1	
Treskjærerfaget	1				1 syk
Tømrerfaget	2	2			
Mediegrafiker	1	1			
Hestefaget	2	1		1	
Frisørfaget	1		1		
Omsorgsfag	1	1			
Totalt	15	9	2	3	1

4. VOKSENOPLÆRING

Fra 1. august 2000 har voksne født før 1978 rett til å få gratis videregående opplæring, dersom de ikke har fullført tidligere.

Fylkeskommunen har ansvar for at opplæringstilbudene gis, og at de blir tilpasset den enkeltes behov og livssituasjon. Opplæringen er gratis, men den enkelte har frem til nå måtte betale undervisningsmateriale og utstyr til eget bruk som er nødvendig for opplæringen. Voksne uten rett til videregående opplæring kan også få tilbud om opplæring, men disse må betale en egenandel.

Opplæringen tilrettelegges de voksnes premisser, og blir tilpasset behovet og livssituasjonen til den enkelte. Opplæringen som blir gitt skal bygge på formal- og realkompetanse til den enkelte, f.eks. arbeidslivserfaring, og vil kunne bli vesentlig kortere enn et ordinært opplæringsløp. I mange tilfeller vil opplæringen bli gitt etter den såkalte studiesentermodellen. Den enkelte voksne får da tilgang til studieveileder og faglig veileder på skolen eller via internett, samtidig som det tilbys tilgang til PC, bibliotek og møteplass på skolen.

Aktiviteten innen voksenopplæringen er fremdeles høy. Dette kan skyldes at de voksne har blitt mer oppmerksomme på sine rettigheter i henhold til opplæringsloven. OPUS har også blitt mer kjent.

Også i år ble allmenne fag, som gir studiekompetanse, gitt som et nettstøttet studietilbud. Det vil si en kombinasjon av faglig veiledning, samlinger, studiegrupper og et elektronisk klasserom i ClassFrontier. De som ikke har tilstrekkelig IKT-kunnskaper på forhånd får nødvendig opplæring ved kursstart. I OPUS systemet er det nå 258 personer som studerer 1-6 allmenne fag på denne måten.

I tillegg er det en del som tar fag som gir spesiell studiekompetanse. Pr 1. november er det 59 elever som tar dette via OPUS. Da 3MX første begynner i januar 2008, kan det påregnes flere deltagere innen den tid.

I tillegg til videregående opplæring tilbyr OPUS desentralisert høyskoleutdanning og andre kurs (data, ulike AMO-kurs, videreutdanning m.m).

Tabellen på neste side viser hvor mange deltagere som har startet på ulike fag i OPUS fra 01.10.06 til 01.10.07. I tillegg er det en hel del som er inne i flerårige løp.

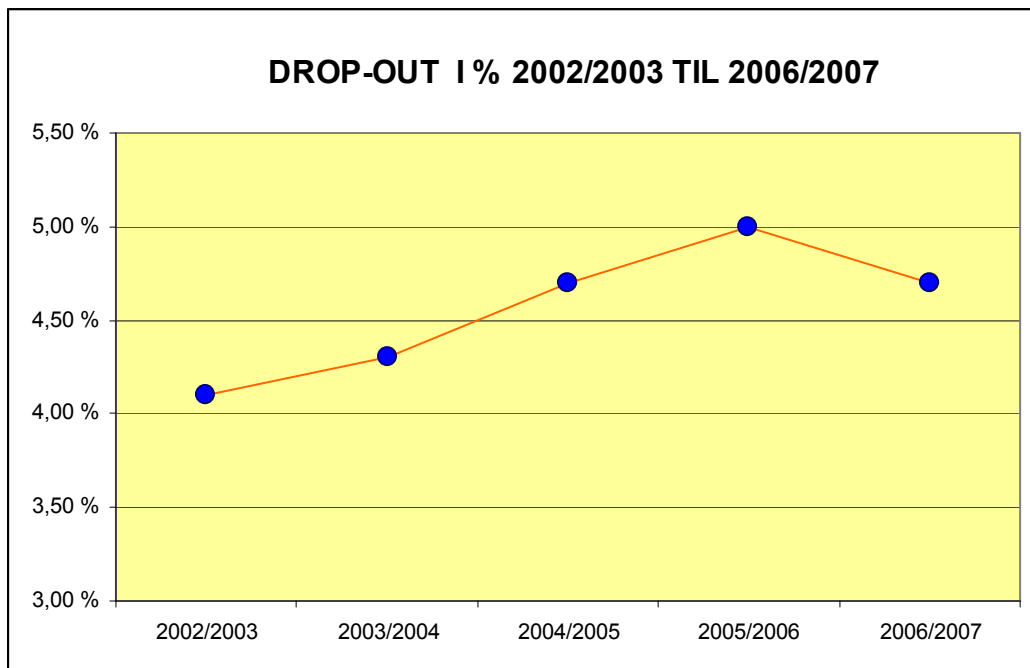
Kurs	Fag	Antall
Byggfag	VK1 tømrer	32
	VK1 murer	2
	VK1 betongfag	1
	VK1 anleggsmaskinfører	30
	Forskalingsfaget	2
Tekniske byggfag	Glassfaget	1
Elektrofag	VK1 elektro	2
	VK1 elektronikk	20
	Energimontørfaget	1
	Serviceelektronikerfaget	1
	Elektrikerfaget	2
Mekaniske fag	VK1 plate/sveisefag	2
	VK1 mekaniske prosessfag	7
	VK1 maskinfag	4
	VK1 transportfag	27
	VK1 elektromekaniske fag	1
	Industrimekanikerfaget	1
	Bilfaget - lette kjøretøy	1
Naturbruk	VG1 naturbruk	6
	VK1 skogbruk	1
Helse og sosialfag	VG1 helse og sosialfag	8
	VK1 barne og ungdomsarbeider	37
	VK1 hjelpepleier	129
	VK1 helsesekretær	11
	VK1 omsorgsfag	5
	VK1 Miljø og vedlikehold	42
	VK2 tannhelsesekretær	6
	Renholds-faget	21
Formgivingsfag	VK1 frisør	1
	Grafisk trykking	1
Salg og service	VK1 salg og service	31
	Regnskap	3
Spesiell studiekompetanse		59
Allmenne fag		258
	SUM OPUS	756

5. DROP-OUT OG OMVALG

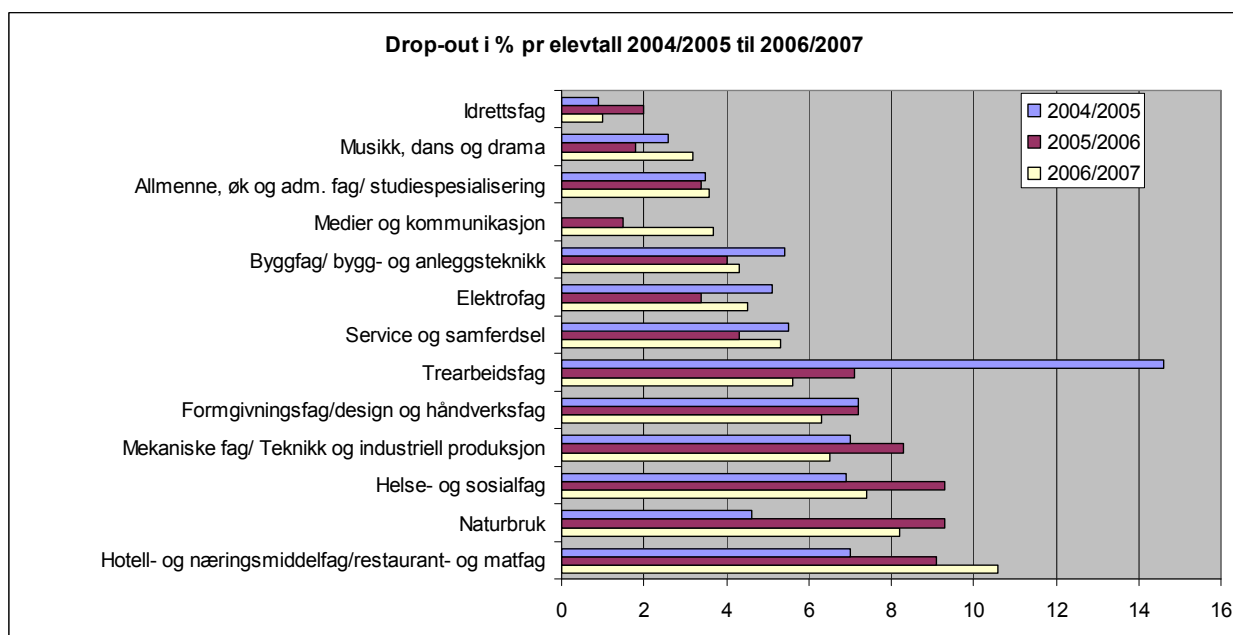
Oppland fylkeskommune har i flere år hatt fokus på kvalitet gjennom karriereveiledning/yrkes- og utdanningsveiledning (YOU), blant annet gjennom deltagelse i de nasjonale prosjektene "Bevisste utdanningsvalg" og "Delt rådgivningstjeneste". Bedre kvalitet på YOU antas å føre til at ungdommene foretar mer bevisste valg av opplæringstilbud med det resultat at de gjør færre omvalg og at de i mindre grad avbryter opplæringen (lav drop-out). Det er derfor interessant å måle omvalg og drop-out over tid.

Definisjonen på drop-out er elever som slutter etter telledato 01.10.06 og før skoleslutt.

	Dokka vgs	Gausdal vgs	Gjøvik vgs	Hadeland vgs	Lena vgs	Lillehammer vgs	Mesna vgs	Nord-Gudbrandsdal vgs	Raufoss vgs	Valdres vgs	Valle vgs	Vargstad vgs	Vinstra vgs	Total	Dropout i % pr elevtall 01.10.06	Dropout i % pr elevtall 01.10.05
Allmenne, øk og adm. fag/ studiespesialisering	12	4	11	14	2	5	23	5	2	9		2	3	92	3,6	3,4
Byggfag/ bygg- og anleggsteknikk			6	5						4		5		20	4,3	4,0
Formgivningsfag/ design og håndverksfag	3		6	5	6			2		1		6		29	6,3	7,2
Elektrofag	2			2					10			1	1	16	4,5	3,4
Helse- og sosialfag			14	3	5		11	1	6	1			5	46	7,4	9,3
Hotell- og næringsmiddelfag/ restaurant- og matfag	1	2		4			9	1	7	6				30	10,6	9,1
Idrettsfag		1		1	2			1						5	1,0	2,0
Medier og kommunikasjon		3	2	2									5	12	3,7	5,1
Mekaniske fag/ Teknikk og industriell produksjon	5			5	6				2	5		7	1	31	6,5	8,3
Musikk, dans og drama			3										3	6	3,2	1,8
Naturbruk		2						5			9			16	8,2	9,3
Service og samferdsel			1		1	2		2		3				9	5,3	4,3
Trearbeidsfag					1									1	5,6	7,1
Total	23	12	43	41	23	7	43	17	27	29	9	21	18	313	4,7	5,0
Dropout i % pr elevtall 01.10.2006	6,1	3,4	4,5	4,7	4,4	1,2	14,6	2,9	6,7	4,9	6,1	5,2	3,3	4,7		
Dropout i % pr elevtall 01.10.2005	7,2	3,1	5,5	4,0	8,5	1,7	8,4	4,9	8,6	3,4	8,5	4,3	7,0	5,0		



Figuren under viser drop-out i % fra 2002/2003 til 2006/2007



5.2 Omvalg 2007

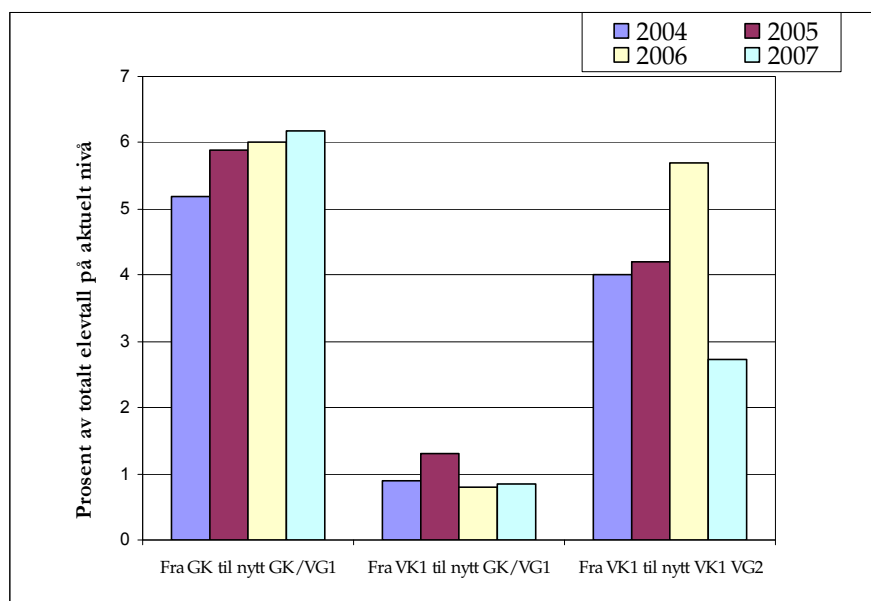
Det er definert 3 typer omvalg som kan tyde på at ungdommene har valgt feil:

- Elev Vg1 som søker nytt/Vg1 i et annet utdanningsprogram
- Elev på VK1 som søker Vg1 i et annet utdanningsprogram
- Elev på VK1 som søker et annet Vg2

Omvalg trenger ikke bare være en følge av feil valg, det kan også være et resultat av at ungdommen tidligere ikke har fått oppfylt sitt første kursønske.

	2004	2005	2006	2007
Elev fra Gk/ Vg1 til nytt Vg1	136	159	168	168
Elev fra VK1 til nytt VG1	23	36	22	23
Elev fra VK1 til nytt VK1/Vg2	86	95	131	65
SUM	245	290	321	256

Figuren under viser de tre typene omvalg for de tre siste årene. Omvalgene er beregnet som prosent av antall elevtall på det aktuelle nivået de går etter omvalg.



5.3 Heving av lærekontrakter

År	Kontrakter pr 31.12	Antall hevinger	Hevinger i %
2004	947	82	9 %
2005	1034	85	8 %
2006	1171	101	8,6 %

6. ÅRSRAPPORT OPPFØLGINGSTENESTA 2006/2007

Fylkeskommunen er ifølge Opplæringslova § 3-6 pålagt å ha ei Oppfølgingsteneste (OT). Retten til oppfølging gjeld ungdom som har rett til opplæring, men som ikkje nyttar denne retten eller som er i arbeid. Nærare sentrale reglar er gitt i forskrifta til Opplæringslova, der OT sine oppgåver går fram av § 13-3. Oppgåvene er i hovudsak å halde oversikt over målgruppa, ta kontakt med kvar enkelt ungdom, gi tilbod om rettleiing og gi kompetansehevande tilbod (primært med sikte på kompetanseheving innanfor vidaregåande opplæring sitt område).

OT er organisatorisk inndelt i 9 regionar. Desse følgjer vanleg fylkeskommunal regioninndeling med unntak for GTL. Denne regionen er delt i 4 "OT-regionar": Østre Toten, Vestre Toten, Gjøvik og Land. I kvar region er det tilsett ein OT-koordinator i delstilling. Storleiken på desse stillingane varierer frå 36% til 95% ut frå folketal, talet på kommunar og talet på vidaregåande skular i den aktuelle regionen. Totalt 5,28 fylkeskommunale årsverk. Dette talet har vore uendra sidan 2002. Oppland fylkeskommune har i budsjettet sitt 2,7 mill avsett til lokale tiltak for OT-ungdommane. I tillegg kjem innsatsen frå kommunar og NAV.

Ungdomar i OT

Tabell 1. Utvikling i talet på ungdomar registrert i OT ved utgangen av OT-året

Skuleår	Rettsungdom	Ungdomar registrert i OT	Reg OT av retts- ungdom %	I målgruppa for OT *	Målgruppe i prosent av rettsungdom*
2003/2004	7857	1515	19,3	n/a	n/a
2004/2005	7989	1597	20,0	772	9,6
2005/2006	8105	1707	21,0	902	11,1
2006/2007	8496	1708	20,1	960	11,3

*Inklusiv ungdom i arbeid, jmf kommentar i tabell 2

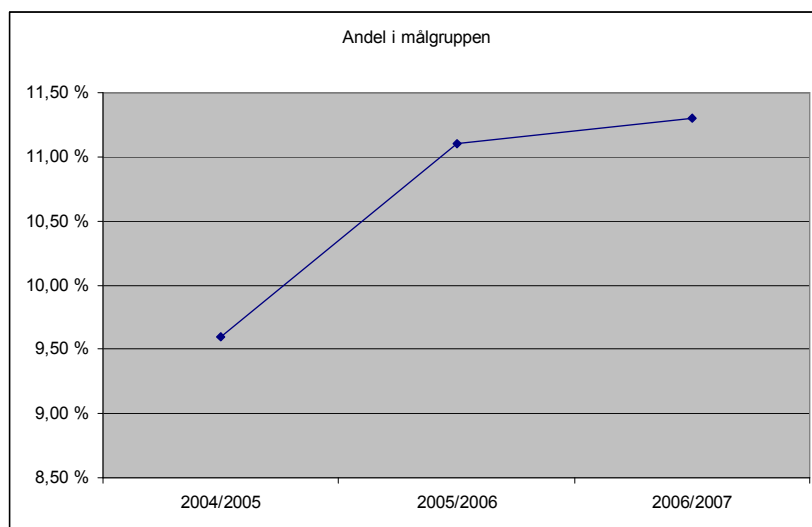


Diagram 1, utviklingen i "Målgruppe i % av rettsungdom

Tabell 2. Status for OT-ungdommane ved utgangen av OT-året 2006/2007

Status	2006/ 2007	2005/ 2006	Målgruppe Ja/nei	Kommentar
Under rettleiing	144	146	J	Hovudmålgruppa for OT. Utan skuleplass eller sysselsetting på dette tidspunktet.
Tiltak i NAV	166	172	J	Omfattar også nokre ungdomar med tiltak via sosialkontor/jobbsenter i kommune.
Kombinasjon praksis/skuledag	40	44	J	Kombinerer praksisplass frå NAV med skuledag i OT
Heilt ledig	23	27	J	Ungdom ventar på praksisplass
I arbeid	461	385	J/N	Er i høve til lov/forskrift ikkje i målgruppa, men OT følgjer i praksis desse ungdomane i varierende grad: Sysselsettingssituasjonen er ofte ustabil, og mange av dei ønskjer også rettleiing og hjelp med søknad til skuleplass for neste skuleår.
Barn- og fødselspermisjon, sjukmeldte eller i institusjon	96	72	J	
Ukjent	12	31	J	OT har ikkje oppnådd kontakt med ungdom
Elev	10	7	J	Er elev i vidaregåande skule i Oppland, men OT har vore direkte involvert i arbeidet med å hindre slutting.
Nei til OT	18	18	J	Ønskjer ikkje kontakt med OT
Elev eller lærling	523	630	N	OT har i hovudsak gjort ein kartleggingsjobb, men har også i mange tilfelle fått ungdomar inn i skuletilbod eller læreplass. Omfattar også nokre få elevar i ikkje kompetansegivande utdanning og utvekslingslevar.
Anna	66	62	N	Feilregistreringar
OT arbeider ikkje med den aktuelle ungdomen	149	113	N	Omfattar ungdom som er i militærtjeneste, eller som har flytta til andre delar av landet eller til utlandet.
Sum	1708	1707		
I målgruppa	960	902		

Arbeid og skule

Talet på ungdommar i målgruppa aukar, medan talet på ungdommar registrert i OT er stabilt dei to siste åra. Dette har sin bakgrunn i at utlastingsrutinane frå Inntakskontoret til OT har vorte betre, slik at færre ungdommar som likevel har skule- eller læreplass vert overført til OT for utsjekking. Dette kan ein også sjå ved at talet på ungdommar med skule- eller læreplass har gått mykje ned.

Talet på ungdommar i arbeid har auka betydeleg. OT-ungdommar får, som ein kan vente, oftare enn tidlegare ordinært arbeid i den stramme arbeidsmarknaden ein har no.

Ukjent

Talet på ungdommar som OT ikkje klarer å oppnå kontakt med, hadde i 05/06 ein sterk auke frå året før. Grunnane til fleire ukjente synes mellom anna å vere auka mobilitet, fleire eldre ungdommar (med tilhøyrande høg mobilitet), pressa tid i OT-korpset og endring i kodebruken

etter at Utdanningsdirektoratet innførte nytt kodeverk. Talet på ukjente er redusert frå 31 i 05/06 til 12 i 06/07.

Barn og sjuke

Bakgrunns materialet syner ein auke i talet på OT-ungdommar som har barn/fødslespermisjon, frå 33 ved utgangen av 05/06 til 51 ved utgangen av 06/07. Talet på sjuke aukar også frå 27 til 32.

Utviklingsarbeid i OT Oppland

Samlingar

Oppfølgingstenesta i Oppland har hatt fem samlingsdagar fordelt på fire samlingar i 06/07. Av dei sakene som det har vore arbeidd mest med på desse samlingane tek vi med:

- NAV-reforma
- Reduksjon i talet på ukjente
- Handboka for OT/rutinar i OTarbeidet, overgang til handbok på Fronter
- Ungdom og psykiske vanskar
- Det nye kodeverket for OT. Regelverk og praksis
- Ein dags studietur (Brumunddal: "Ungdom i vekst"/Oasen)

Forvaltningsrevisjon

Etter bestilling frå Kontrollutvalet gjennomførte Østlandsforskning revisjon av Oppfølgingstenesta i 06/07. Rapporten peikar på nokre viktige forbetningsområde som vil stå sentralt i det vidare utviklingsarbeidet i OT.

Samarbeidsavtaler

I samband med NAV-reforma er det i rapportåret inngått avtale mellom NAV Oppland og Oppland fylkeskommune om arbeidet i OT. Denne avtala er eit viktig grunnlag for den revisjonen av dei lokale avtalene som står for tur.

OT og dei viktigaste samarbeidspartnarane.

Kommunane

Ut frå dei regionale OT-rapportane ser ein at samarbeidet med kommunane totalt sett fungerer bra. Men det er store variasjonar ut frå kor mykje tid, motivasjon og interesse dei ulike kommunale representantane har for OT-arbeid.

NAV

OT-regionane rapporterer i hovudsak om godt samarbeid med NAV, og at NAV tek ungdomane sine behov på alvor og i stor grad klarer å prioritere dei. Enkelte utfordringar er det likevel. Sør-Gudbrandsdal melder om mangel på praksisplassar i ein periode. I mange regionar tek det for lang tid før NAV skaffar praksisplass slik at OT-koordinator/-medhjelpar må bidra i dette arbeidet. Gjennomgåande kjem det fram i dei regionale rapportane at NAV si oppfølging av ungdom på praksisplass er for dårleg. Det er ofte også vanskeleg å få kontakt med den aktuelle NAV-representanten når ein treng det.

NAV-reforma har vore utfordrande for Oppfølgingstenesta i "pilot-regionen" Nord-Gudbrandsdal. I den regionale rapporten heiter det at innføringa av NAV-reforma har vore negativ for OT-arbeidet, og at det er i berre ein av dei seks kommunane det har fungert tilfredstillande.

OT-regionane

Tiltaksmiddel og personal

Tiltaksmidla er svært viktige for å kunne gi OT-ungdommar gode tilbod. Som før går det meste til OT-skuledagen, men elles til støttetimar for ungdommar som skal ta opp att fag, til kjøp av kursplassar (anleggsmaskinførar, truckførar), delfinansiering av prosjekt (Vestre Toten: Ungdom i Arbeid og Gjøvik: Unge Jenter), brevkurs på vidaregåande skule sitt nivå (barnehageassistent, ambulansarbeid, helse- og sosialfag) og til dagleg drift av OT-tenesta (reiser, kurs etc)

Gjennomgåande er stillingsressursane til koordinatorane snaue, og den tida som er til disposisjon må prioriterast hardt. I to av regionane (Gjøvik og Sør-Gudbrandsdal) nyttar ein noko av tiltaksmidla for å styrke koordinatorfunksjonen.

Arbeid mot slutting

OT har vore involvert i saker der elev står i fare for å slutte. Ved utgangen av året er det registrert 10 ungdommar med koda "Elev", som betyr at OT har arbeidd med eleven, og at ho framleis er elev ved skuleårets slutt. Kor mange slike saker OT har arbeidd med der saka har enda med slutting, er ukjent.

OT i alle regionane har vore involvert i oppfølgingsamlingane etter "Satsing mot fråfall" som vart halde rundt omkring på dei vidaregåande skulane.

Elles rapporterer fleire OT-koordinatorar at dei har vore inne i arbeidet med å betre rutinane i elevtenesta. Men i desse tilfella bør ein hugse at de fleste av koordinatorane også er karriererådgjevarar for elevar i den vidaregåande skulen, og det kan vere vanskeleg på dette feltet å seie når ein er i rolla som rådgjevar og når ein er i rolla som koordinator.